

MEDIASET EDITOR STUDIO

Prima stesura 02/04/06 by Patrick46

Prima Parte: Principianti

INDICE

- Premesse
- Crearsi una lista canali
- Ordinare una lista canali
- Creare dei segnaposto
- Settare i vari parametri (PID, ECM)
- Copia – Incolla tra le liste
- Aggiungere un nuovo canale
- Invio lista al decoder

PREMESSE

Scrivere un manuale che spieghi tutte le funzioni implementate nel programma Mediaset Editor Studio (MES), è un lavoro molto impegnativo e richiede una somma di conoscenze che spaziano nelle varie branche del nostro hobby, si devono conoscere le procedure utilizzate per trasmettere i vari canali dal satellite alla nostra parabola, i termini tecnici utilizzati, le relazioni che intercorrono tra essi ect. Io non ho tutte queste conoscenze, ma a furia di tentare e provare sono riuscito a far sì che il mio decoder, per la precisione un Philips 6071, ma ho provato le stesse cose su Pioneer e Sony, riesca a digerire senza grossi traumi le mie liste personalizzate, che molto spesso cambio e aggiorno in funzione delle nuove implementazioni del firmware (da 2000 a 4000 canali), dei vari sviluppi che l' HDLTeam ci mette a disposizione o semplicemente perché un nuovo canale ha preso vita nel firmamento dei satelliti.

N.B. Tutto quanto riportato sotto è stato testato con HDL 4.75 e impianto dualfeed HB-Astra su decoder Philip 6071 e Pioneer BCT-1530

CREARSI UNA LISTA CANALI

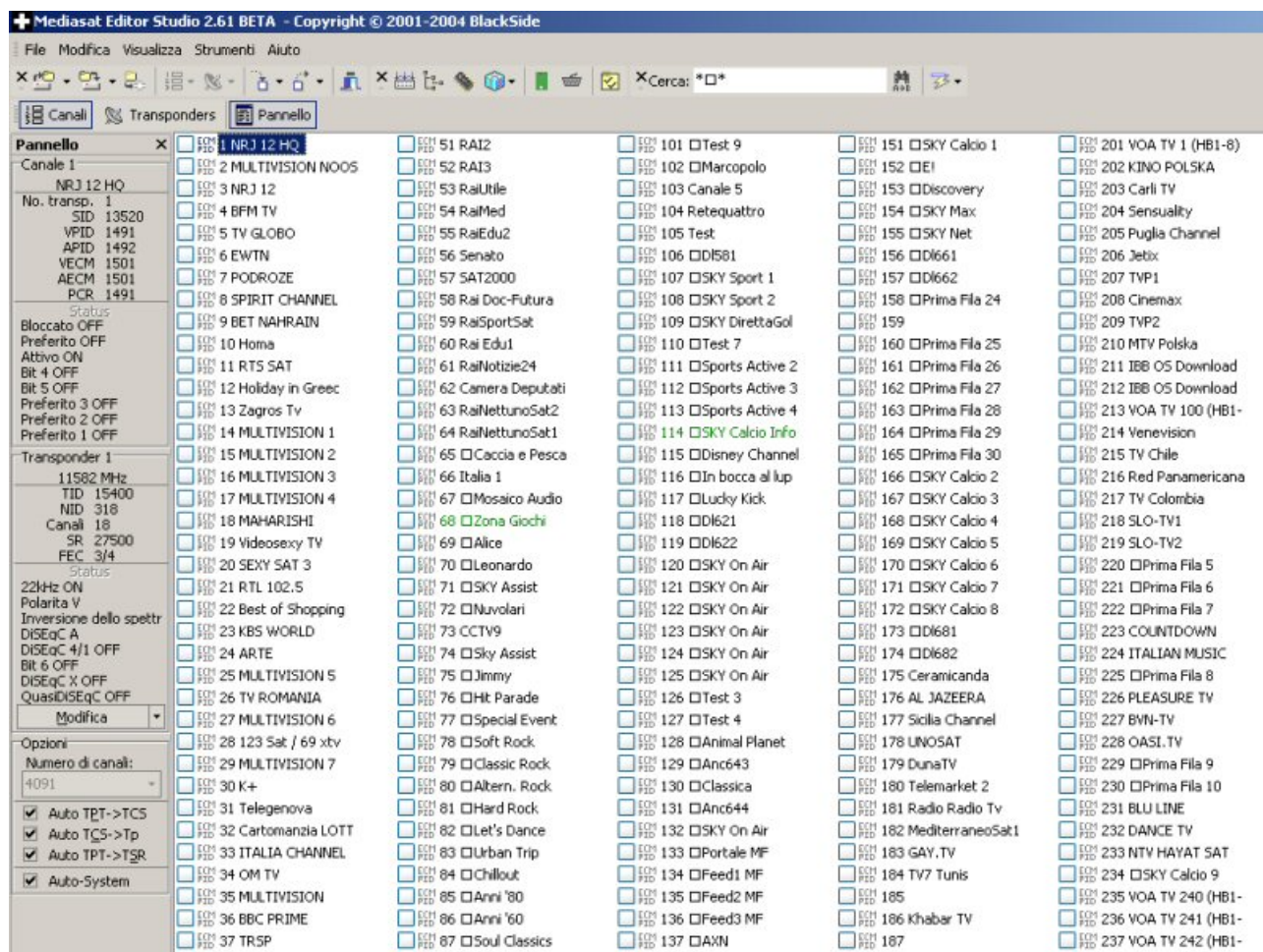
Partiamo col crearci una lista canali nel decoder, e utilizzando la soluzione più ovvia, lasciamo al decoder l'onere di prepararla per noi, quindi andiamo nell'apposito menu e selezioniamo una sintonia su HOTBIRD indicando che ci interessano per il momento solo i canali TV, una volta che la sintonia è terminata, possiamo usare uno dei tanti programmi disponibili per scaricare la lista canali (o flash512) dal dec nel nostro pc e iniziare finalmente a utilizzare MES. Le sintonie personalizzate ci permettono di effettuare una prima scrematura su quello che andrà a comporre la nostra lista canali. Per esempio potremmo iniziare sintonizzando solo le TV di HOTBIRD per poi fare un aggiungi canali mirato solo alle RADIO, passare ad un altro satellite e anche qui, a furia di aggiungi canali TV e poi RADIO, trovarci la nostra lista completa da ordinare.

Oppure possiamo procedere per gradi e crearci tante liste separate per ogni satellite, o addirittura liste specifiche per ogni satellite, avremo così una lista HOTBIRD solo TV, poi, resettando la flash

una lista HOTBIRD solo RADIO, e così via per i vari satelliti che vengono ricevuti dal nostro impianto. Queste liste verranno utilizzate poi per crearne una definitiva.

ORDINARE UNA LISTA CANALI

Una volta effettuata la sintonia, e scaricata la stessa sul computer, aprendola con MES ci apparirà molto simile a quella illustrata qui sotto:



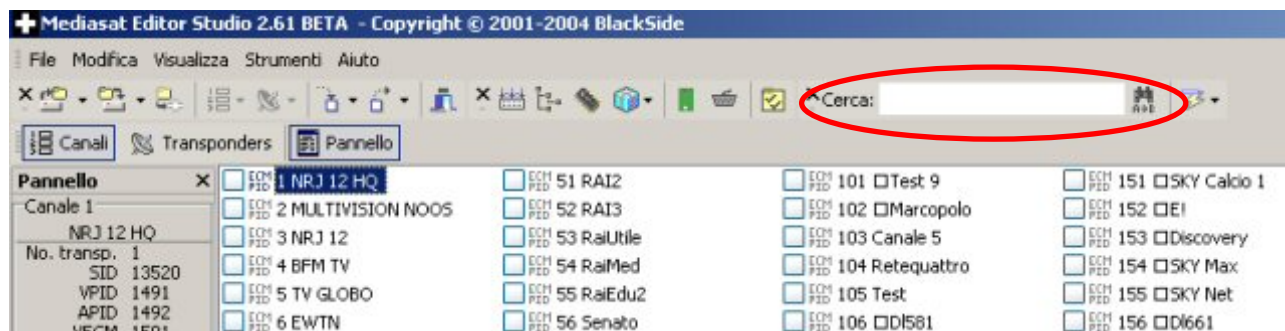
Quello che vediamo è una lista senza nessun ordine apparente, non è in ordine alfabetico, non è in ordine di bouquet, non è in ordine di trasponder e non ci resta altro che riorganizzarla secondo le nostre esigenze.

La riorganizzazione si fa trascinando il canale che vogliamo spostare (drag and drop) nella posizione desiderata, ed è una procedura abbastanza lunga da fare; per nostra fortuna MES ci mette a disposizione alcuni strumenti molto interessanti che se utilizzati correttamente ci consentono di eseguire il lavoro in minor tempo.

Uno degli strumenti è la funzione “CERCA” che appare nella barra in alto della finestra.

Subito a fianco della cella per inserire il nome da cercare ci sono due pulsanti, il primo, a forma di cannocchiale, se premuto cerca la corrispondenza esatta con quanto scritto, cioè se scriviamo RAI troverà nella lista tutti i canali che si chiamano RAI ma non troverà RaiUtile e nemmeno RaiSportSat. Di fatto tenendo premuto il tasto con il cannocchiale, la corrispondenza tra quanto cercato e quanto trovato sarà esatta, nè un carattere di meno né un carattere di più. Con il tasto non premuto invece tutto quello che contiene le lettere inserite nella ricerca verrà trovato. Ad esempio, cercando RAI, verrà trovato RAINettunoSat, ma anche BET NAHRAIN. Un po' di prove vi abitueranno da subito all'utilizzo del pulsante col cannocchiale.

Il pulsante con il fulmine, serve a cercare il nome del canale in uno specifico DISEQC e può essere abbinato o meno alla funzione del tasto cannocchiale, inoltre si possono specificare più DISEQC. Questa opzione diventa molto utile quando si lavora su liste per motorizzati.

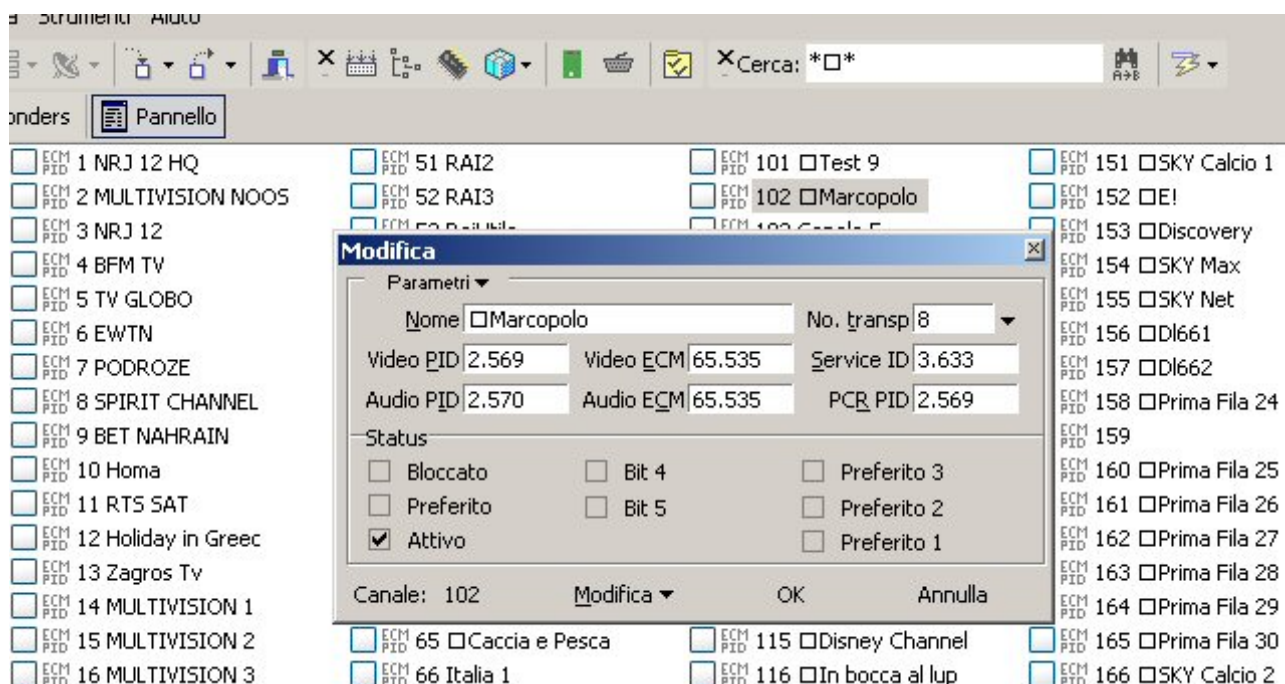


Giusto per fare un piccolo esempio su come poter utilizzare la funzione cerca, ipotizziamo di trovare tutti i canali SKY in un solo colpo e di muoverli all'inizio della nostra lista.

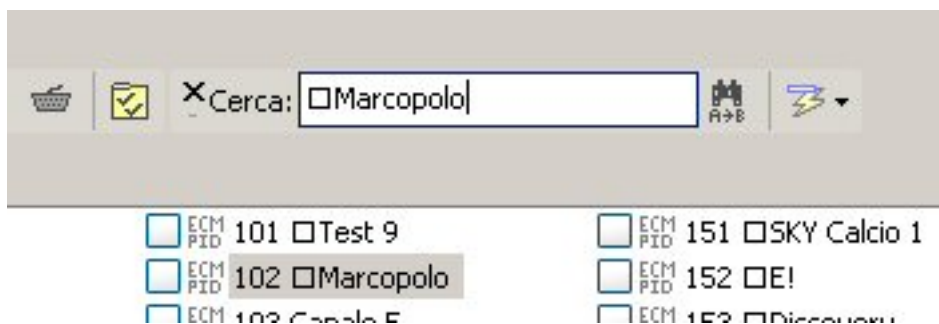
Come potete notare dalla lista, ogni canale SKY ha davanti al nome un quadratino che altro non è se non un codice ASCII non visibile a video e che identifica tutti i canali del pacchetto SKY.

Da notare che non tutti i bouquet hanno questa prerogativa, ma se fate una prova sui canali di ASTRA troverete canali con croci rovesciate o con altri segni particolari prima del nome del canale.

La procedura da seguire è molto semplice, con un doppio click su un qualsiasi canale SKY apriamo la finestra di Modifica di quel canale.



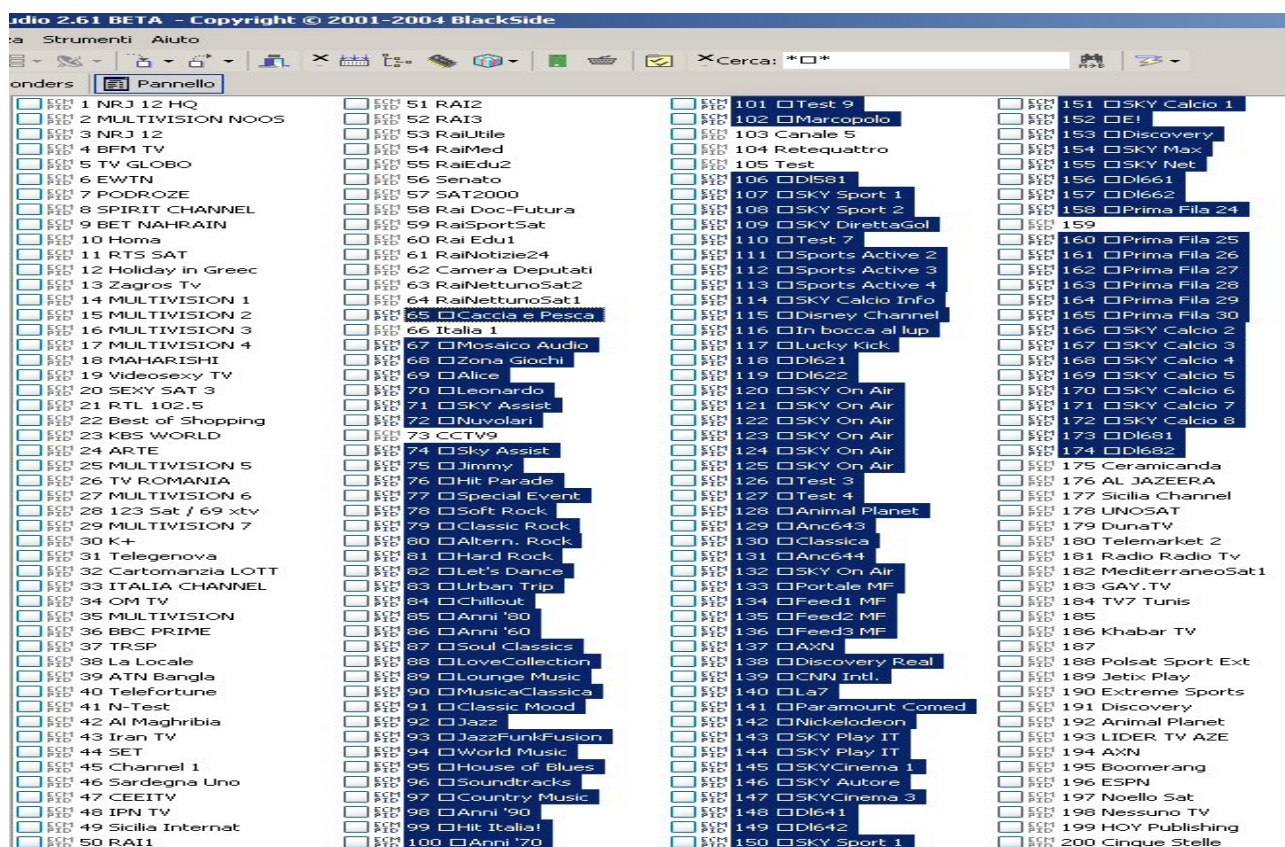
Copiamo il contenuto della casella Nome e chiudiamo la finestra di modifica, ora incolliamo il nome del canale nella casella Cerca



Cancelliamo il nome del canale avendo cura di lasciare solo il quadratino e poi premiamo il tasto INVIO o ENTER sulla tastiera del pc.

Come possiamo vedere, tutti i canali di SKY sono stati selezionati, ora, non resta che trascinarli nella posizione numero 1 per avere tutti i canali SKY in fila uno dopo l'altro; ovviamente solo i canali SKY, non tutta la numerazione SKY che contiene anche canali FTA senza il famoso quadratino, ma già questo è un buon passo per riordinare la nostra lista.

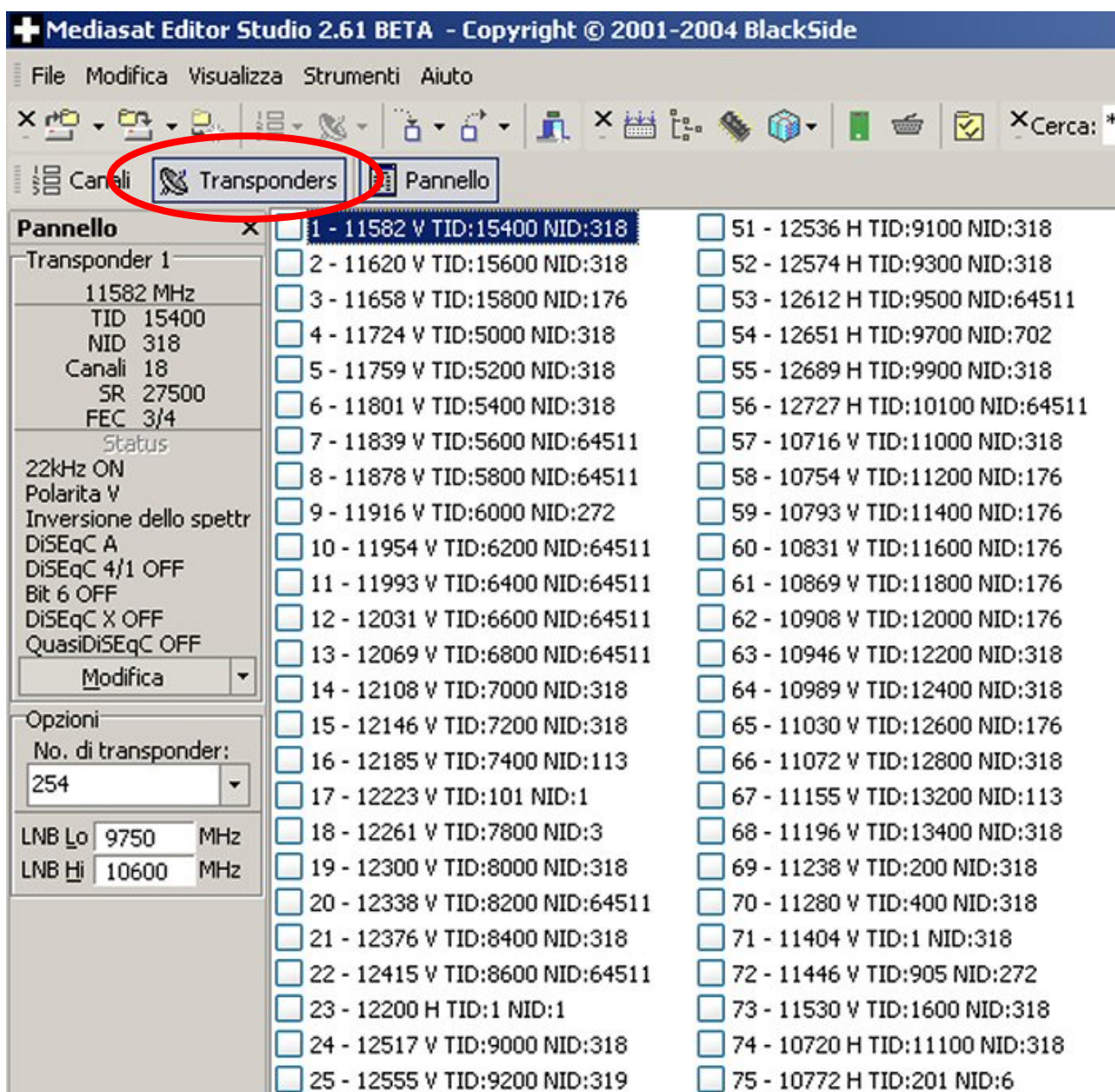
Se tutto è stato eseguito correttamente, a video vedremo una cosa simile a questa, con i canali che contengono il quadratino selezionati:



Ora non resta che selezionare un canale qualsiasi di quelli selezionati in blu, e senza lasciare il tasto del mouse trascinare il tutto nella posizione numero 1 della lista. Da notare che durante l'operazione, il puntatore del mouse si trasforma mostrandoci dei fogliettini sotto la freccia nel caso di trascinamento multiplo, mentre se spostiamo un solo canale, sotto la freccia appare un solo fogliettino. Anche questa è una cosa molto utile, ad esempio può capitare che ricercando un canale particolare il programma ne selezioni più di uno perché nella lista ne esiste più di uno con lo

[illegible]

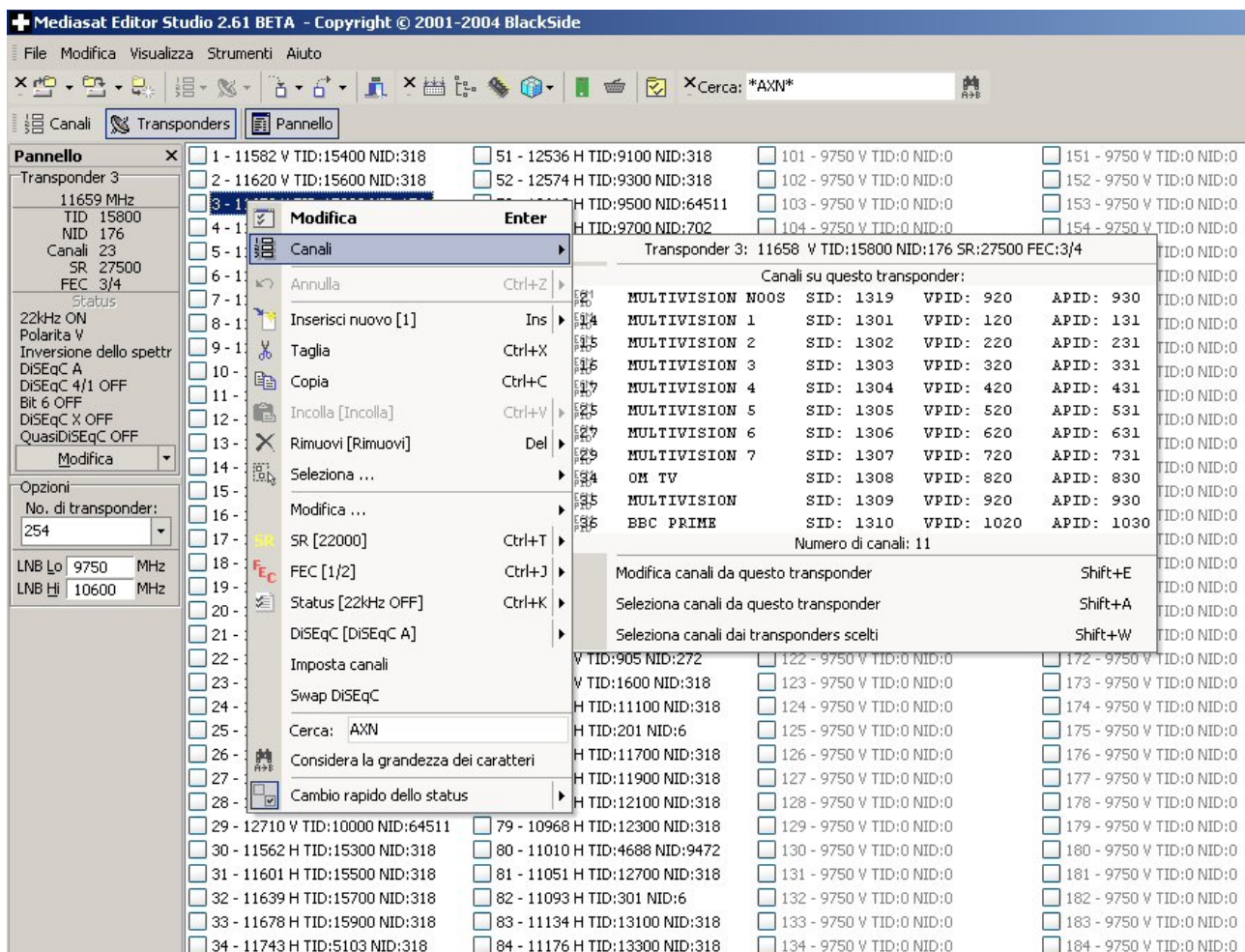
Per fare ciò, bisogna spostarsi nella pagina dei trasponder cliccando sul pulsante trasponder in alto a sinistra nella finestra del MES:



Come al solito, un esempio rende più di mille spiegazioni. Una volta entrati nella finestra di gestione dei trasponder, selezioniamo il trasponder con frequenza pari a 11658 V nella lista, il numero 3 nell'immagine sopra. Attenzione, le varie frequenze dei trasponder possono discostarsi leggermente dalle frequenze reali riportate da LyngSat o KingOfSat, ma non è un grosso problema.

Una volta selezionato il trasponder numero 3, clicchiamo col destro del mouse per abilitare il sottomenu e selezioniamo la seconda voce dall'alto "CANALI" e dovremmo essere nella condizione dell'immagine sottostante:

Come possiamo osservare, ci vengono mostrati tutti i canali trasmessi da quel trasponder, o per meglio dire, TUTTI i canali contenuti nella nostra lista che sono legati a quel trasponder, e per ogni canale ci viene mostrato il relativo SID (service ID) il VPID (Pid Video) e l' APID (Pid Audio).



A questo punto, non ci resta che selezionare la voce “Seleziona canali da questo trasponder” per tornare nella pagina dei canali e trovare tutti i canali di questo trasponder selezionati e pronti per essere spostati. Cosa che faremo immediatamente spostandoli subito dopo i canali SKY spostati in precedenza, per cui avremo tutti i canali SKY seguiti dai MULTIVISION, facile, no?

Ora la nostra lista comincia a prendere forma, perlomeno siamo riusciti a raggruppare un po' di canali secondo una logica, quella del raggruppamento per provider, di fatto l'unico vero limite è la nostra fantasia, e nulla vieta di intraprendere altre strade e altre soluzioni.

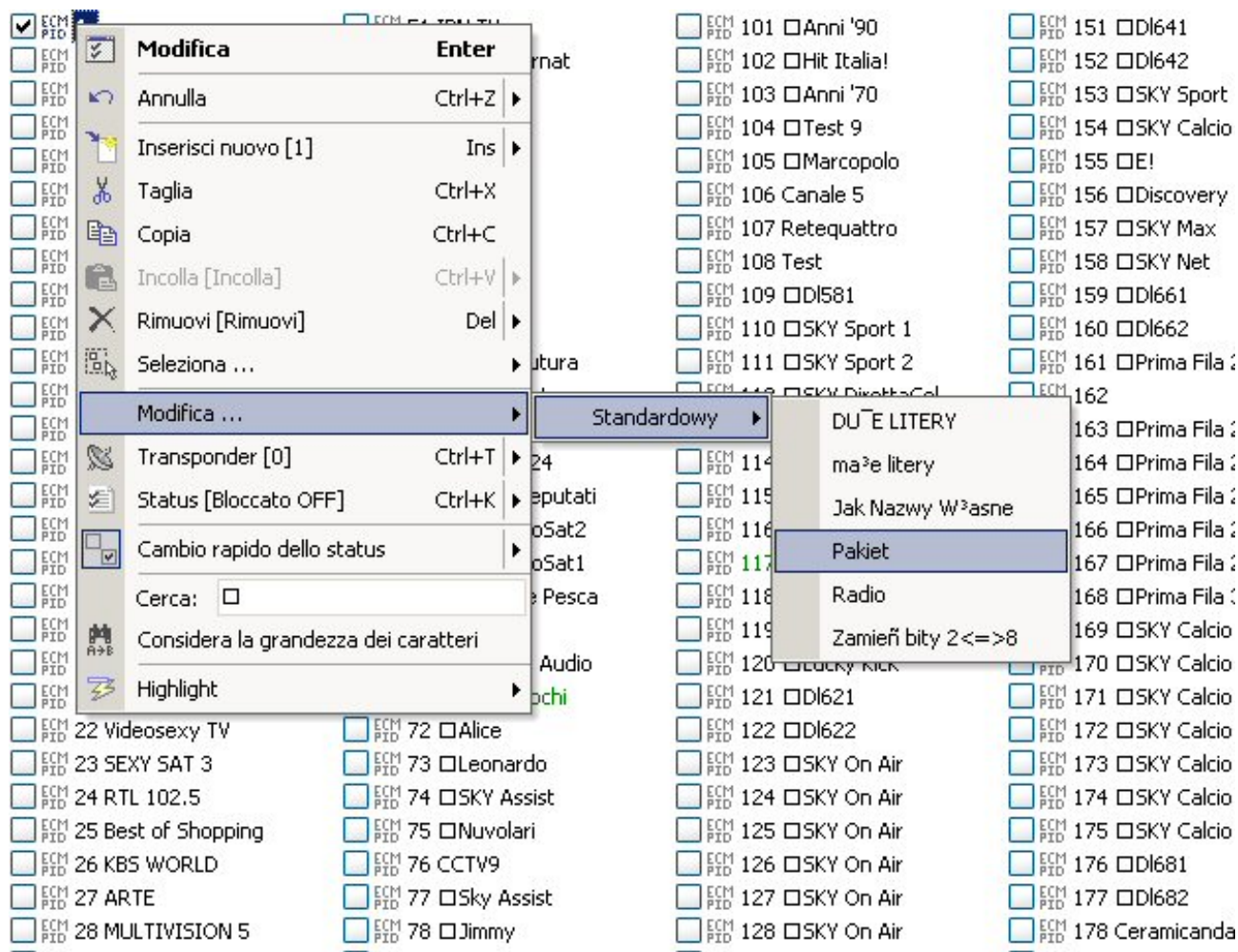
CREARE DEI SEGNAPOSTO

Innanzitutto occorre specificare cosa si intende per segnaposto: i segnaposto sono dei canali fittizi che vengono abbinati alla lista preferiti 1 e che consentono di trovare con facilità una sottolista di canali omogenei, così possiamo avere un segnaposto chiamato CALCIO sotto al quale raggruppare tutti i canali che trattano questo sport, oppure un segnaposto DOCUMENTARI sotto al quale ci saranno tutti i canali documentaristici. Non esiste una regola precisa nella creazione dei segnaposti, la fantasia di ognuno come al solito è la strada da percorrere. L'unica regola è quella di assegnare tutti i segnaposto alla lista preferiti 1 di modo che, una volta premuto il tasto PREF sul telecomando e aver visualizzato l'asterisco verde a video, la pressione del tasto E sempre dal telecomando ci mostri solo l'elenco dei segnaposto, permettendoci così di spostarci rapidamente nella lista.

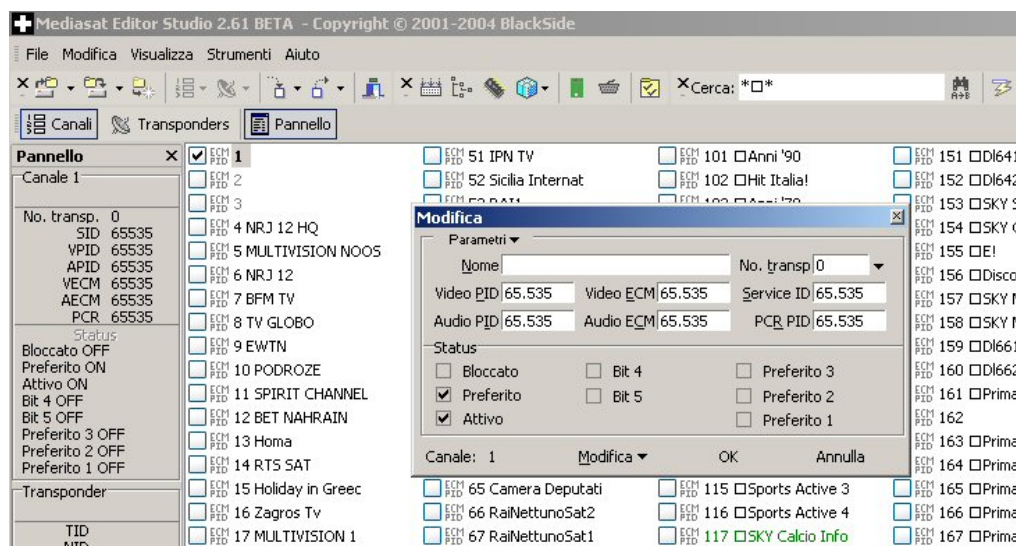
Torniamo alla nostra lista e vediamo come preparare i segnaposto:

Posizioniamoci sul canale numero 1, selezioniamolo e premiamo il tasto destro del mouse, abilitando il sottomenu dal quale andremo a scegliere la voce “Inserisci nuovo”, questa semplice operazione sposterà all'ingù tutta la lista canali e creerà alla posizione numero 1 un nuovo canale senza dati (le scritte sono in grigio, a testimoniare che quel canale esiste ma è inattivo), ripetiamo l'operazione un paio di volte per avere spazio libero per le nostre prove.

Una volta creati 3 nuovi canali selezioniamo il primo, e poi, cliccandolo col destro del mouse per abilitare il sottomenu, selezioniamo la voce Modifica... e di seguito l'opzione Standardowy e poi ancora l'opzione Pakiet:



Il risultato di questo comando è che ora il nostro canale è attivo (il colore del numero è nero) ed è identificato come Segnaposto. Per renderlo funzionale non resta altro da fare che personalizzarlo ed abbinarlo alla lista preferiti 1 (quella di colore verde nel decoder). Facciamo un doppio clic sul canale 1 per aprire la finestra di Modifica.



Osservando la finestra, possiamo notare che alcuni parametri del canale sono già settati a 65.535 (FFFF in Hex) non ci rimane altro da fare che scrivere il nome del segnaposto che vogliamo utilizzare nell'apposito riquadro del nome e selezionare il quadratino Preferito 1 per abbinare il canale alla lista preferiti 1. Per questa prova chiameremo il segnaposto SPORT.

Una volta chiusa la finestra di modifica cliccando sul pulsante OK per confermare i dati, nella nostra lista troveremo alla posizione 1 un canale che si chiama **SPORT** scritto in rosso a significare che il nostro segnaposto è stato creato correttamente.

Ora sotto al nostro segnaposto possiamo spostare tutti i canali che trattano di sport (e sono tanti!!!) Seguendo questa procedura (o semplicemente facendo un copia-incolla del segnaposto e poi modificandone il nome) possiamo crearci quanti segnaposto vogliamo.

Spendo altre due parole sul sottomenu Standardowy perché secondo me vale la pena di approfondire le potenzialità di questo sottomenu.

Abbiamo visto che, selezionando l'opzione Pakiet trasformiamo un canale in un segnaposto, vediamo adesso le altre voci che compongono il sottomenu:

DUŻE LITERY Trasforma tutti i nomi dei canali selezionati in maiuscolo. Es: Rai diventa RAI

Ma³e litery Trasforma tutti i nomi dei canali selezionati in minuscolo. Es: RAI diventa rai

Jak Nazwy W³asne Trasforma tutti i nomi dei canali selezionati con l'iniziale maiuscola. Es: RAI EDUCATIONAL diventa Rai Educational

Pakiet trasforma un canale in un segnaposto

Radio lo dice il nome stesso, trasforma un canale in un canale audio cioè mette a FFFF (65535 in dec.) tutti i parametri del canale lasciando invariato solo il valore dell'audio PID. Di fatto di quel canale si sentirà solo l'audio e non si vedrà il video.

SETTARE I VARI PARAMETRI (PID, ECM)

Molte volte nei forum mi è capitato di leggere la famosa frase "non vedo questo, non vedo quello" e il mod di turno rispondeva "premi il tasto A e scegli il PID giusto".

Ecco, nella nostra lista canali, sintonizzata dal decoder, può capitare che un canale venga trasmesso con varie codifiche e che il decoder stesso faccia fatica a capire quale codifica usare. Sta a noi, fare in modo che la nostra lista diventi di facile e semplice consultazione per il nostro decoder, preparandola in modo che contenga il maggior numero di informazioni possibili, di modo che un canale venga subito riconosciuto e mostrato.

Partiamo dal presupposto che stiamo trattando un argomento che è al limite quindi userò delle metafore per far capire i concetti base.

Immaginiamo di avere un canale di nome ROSSI, e che questo canale trasmetta con tutte le codifiche possibili, quindi avremo un MARIO ROSSI, il padre; ANNA ROSSI, la madre; GIORGIO ROSSI, il figlio e LAURA ROSSI, la figlia.

Per analogia, ora immaginiamo di avere tutti questi nomi nella rubrica del nostro cellulare, se volessimo parlare con Giorgio, il figlio, e provassimo a digitare solo ROSSI, il nostro cellulare troverebbe tutti e quattro i nominativi, come è giusto che sia. Se invece digitassimo GIORGIO ROSSI saremmo sicuri di aver trovato al primo colpo il nominativo e il numero di telefono giusti. Trasportiamo ora il nostro esempio alla nostra lista canali.

Quando premiamo il famoso tasto A dal telecomando ci vengono mostrate a video una serie di righe e colonne, e a seconda di che numero premiamo sul telecomando, nella riga corrispondente al numero selezionato appaiono due asterischi di fianco al numero, ad esempio *4581*.

Bene, se tutto è ok il numerino tra gli asterischi è quello giusto, e sarà nostro dovere trascriverlo immediatamente nei parametri del canale corrispondente. Chiaro? Vediamo ora un esempio pratico.

Nella finestra di modifica del canale, oltre ai vari parametri ci sono i due parametri Video ECM e Audio ECM, che normalmente sono settati a FFFF (65535 in dec). Questi due parametri si fanno carico di interpretare (detto in parole povere) cosa decodificare e con quale codifica, nel caso del Video ECM l'immagine video mentre per l' Audio ECM il sonoro.

Una volta identificato il famoso numerino tra gli asterischi, basterà scriverlo in questi due campi e rimandare la lista al decoder, sicuri che ogni volta che passeremo da questo canale, avremo tutti i parametri giusti per una corretta funzionalità dello stesso, e cosa ancora più importante, non dovremo più premere il tasto A. Potete verificare questa cosa controllando nella varie liste che vengono preparate e messe a disposizione nei vari upload, se la lista è stata preparata per bene, troverete questi campi già settati e pronti all'uso. Ma così facendo finisce il divertimento di prepararsi una lista propria, o no???? ☺

COPIA-INCOLLA TRA LISTE

Bene, abbiamo la nostra lista, ordinata, precisa, con tutti i parametri settati, ed ecco che, nel firmamento del sat spunta un nuovo provider che trasmette 250 canali tematici FTA!! Che smacco, che fregatura, la nostra bella lista non contiene proprio quei canali!!! E ora, che si fa? Per fortuna abbiamo trovato in rete una lista che contiene quei canali, ma ora il problema è fare in modo che la nostra lista contenga anche quei nuovi canali che ci mancano!

Vi invito a un semplice test, se avete voglia di provare, aprite MES e caricate una lista canali, una qualsiasi.

Ora, lanciate un'altra volta il MES cliccando due volte sulla sua icona, in maniera da avere in esecuzione due copie distinte del programma.

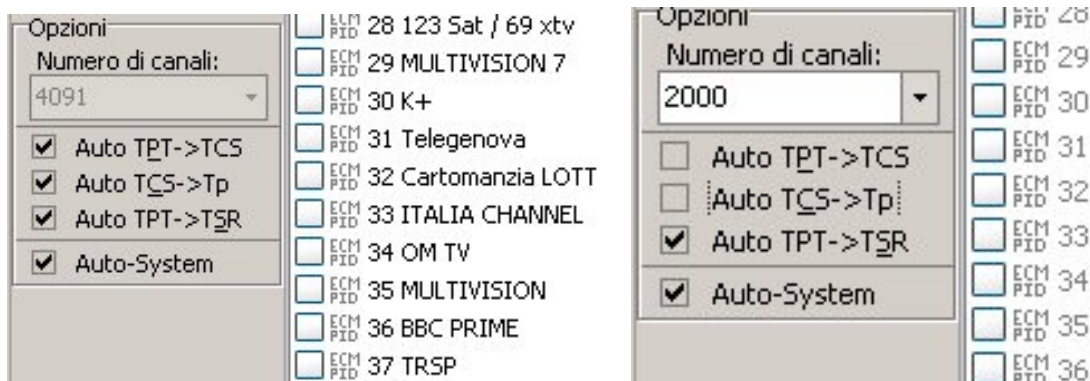
Nella prima abbiamo caricato una lista canali, nella seconda non abbiamo ancora niente, non notate nessuna differenza? Una differenza c'è, ed è fondamentale, ve la mostro nell' immagine qui sotto:

Nella schermata del MES che contiene canali ci sono tutti i quadratini settati, mentre nella schermata senza canali, Auto TPT > TCS e Auto TCS > TP non sono abilitati!

Ora fate questa semplice prova, selezionate una decina di canali e copiateli, poi incollateli nella lista vuota. Spostatevi ora nella schermata dei trasponder...non ci sono! i canali sono stati copiati, ma di trasponder nemmeno l'ombra!!!! Ricordatevi di questa cosa quando fate copia-incolla.

I quadratini devono essere tutti abilitati, altrimenti copiando i canali non vi porterete dietro i relativi trasponder.

Ovviamente questo non succede quando si fa un copia-incolla tra due liste già fatte, in quanto la relazione canale-trasponder è già stata fatta in fase di preparazione lista.



Il copia-incolla tra le liste è molto utile, ma fonte di problematiche, nel prossimo manuale, relativo alle funzioni avanzate del MES, approfondiremo questo tema. Per ora è sufficiente sapere che è possibile copiare e incollare tra due MES semplicemente aprendo contemporaneamente due sessioni di MES e copiare da una per incollare sull'altra.

AGGIUNGERE UN NUOVO CANALE

Non sempre abbiamo la fortuna di trovare un provider che di botto ci trasmette 250 canali FTA ☺, però, succede spesso che un nuovo canale venga irradiato. Come fare per aggiungerlo alla nostra lista?

Innanzitutto dobbiamo procurarci tutti i parametri relativi a quel canale e ovviamente ci indirizzeremo ai due siti più conosciuti per fare questa ricerca:

<http://www.kingofsat.net/it/>

<http://www.lyngsat.com/> di cui vi raccomando caldamente la lettura del manuale scritto da Gutofar!

Ora, giusto per fare una prova, proviamo ad aggiungere il canale TELELOMBARDIA, da poco sul sat, anche perché le litigate tra Corno e Crudeli sono una delle cose più comiche che siano apparse in TV dopo Ollio e Stanlio!

Apriamo la nostra lista canali e posizioniamoci su un canale libero, oppure creiamone uno con la procedura usata per i segnaposto.

Clicchiamo sul canale per aprire la pagina di modifica che ovviamente avrà i campi completamente vuoti.

Riporto qui sotto le immagini per una più facile comprensione:

11534 V tp 16	Telelombardia	A	F	3602	202	203 I	super wide	T Viererbe 060322
	Planet Italia	A	F	3603	205	206 I		
	Jolly		F	3604	230	231 I		
	Komala TV (17-19)		F	3605	207	208		
	Extra 3	A	F	3606	211	212 Gr		
	Venice Channel tests			3607	209	210 I		
	Ishtar TV	A	F	3611	321	320 A		
	Taxi Channel	A	F	3620	517	518 I		
	Toscana Channel	A	F	3622	521	522 I		
	50 Canale	A	F	3623	523	524 I		

Allora, i dati che ci servono sono i seguenti, li potete leggere nell'immagine sopra:

Nome Canale: Telelombardia

Frequenza Trasponder: 11534 V

Service ID: 3602

Pid Video: 202
Pid Audio: 203

Ora vediamo come inserirli:

Modifica

Parametri ▼

Nome No. transp

Video PID Video ECM Service ID

Audio PID Audio ECM PCR PID

Status

☐ Bloccato ☐ Bit 4 ☐ Preferito 3

☐ Preferito ☐ Bit 5 ☐ Preferito 2

☐ Attivo ☐ Preferito 1

Canale: 1251 Modifica ▼ OK Annulla

Nel campo Nome inseriremo il nome del canale, in questo caso **Telelombardia**

Nel Campo Video Pid inseriremo il valore **202**

Nel Campo Audio Pid inseriremo il valore **203**

Nel Campo Service ID inseriremo il valore **3602**

Modifica

Parametri ▼

Nome No. transp

Video PID Video ECM Service ID

Audio PID Audio ECM PCR PID

Status

☐ Bloccato ☐ Bit 4 ☐ Preferito 3

☒ Preferito ☐ Bit 5 ☐ Preferito 2

☐ Attivo ☐ Preferito 1

Canale: 1251 Modifica ▼ OK Annulla

66 - 11072 V TID:12800 NID:318

67 - 11155 V TID:13200 NID:113

68 - 11196 V TID:13400 NID:318

69 - 11238 V TID:200 NID:318

70 - 11280 V TID:400 NID:318

71 - 11404 V TID:1 NID:318

72 - 11446 V TID:905 NID:272

73 - 11530 V TID:1600 NID:318

74 - 10720 H TID:11100 NID:318

75 - 10772 H TID:201 NID:6

76 - 10850 H TID:11700 NID:318

77 - 10889 H TID:11900 NID:318

78 - 10927 H TID:12100 NID:318

79 - 10968 H TID:12300 NID:318

80 - 11010 H TID:4688 NID:9472

81 - 11051 H TID:12700 NID:318

82 - 11093 H TID:301 NID:6

83 - 11134 H TID:13100 NID:318

84 - 11176 H TID:13300 NID:318

85 - 11218 H TID:100 NID:64511

Nel Campo No. Transp clicchiamo sulla freccia verso il basso, e dalla lista andiamo a cercare il trasponder che ha la frequenza e la polarizzazione verticale che ci serve, nel nostro caso il numero 73.

Una volta portate a termine tutte queste operazioni, non ci resta che rendere attivo il canale cliccando nel quadratino corrispondente e voilà, una volta inviata la lista al decoder avremo Telelombardia, Crudeli e Corno e tutto il circo pronto per noi!!!

INVIO LISTA AL DECODER

L'invio dei canali via seriale al decoder è stato trattato tante volte, e poiché in upload esiste già un documento (non so chi lo abbia scritto, ma a lui vanno i ringraziamenti per il lavoro) ho pensato di integrarlo in questo piccolo manuale apportando le opportune modifiche dovute alle nuove caratteristiche dei firmware a 4000 canali.

Basta seguire le immagini per rendersi conto di quanto sia semplice farlo, anche se, ci tengo a precisare che a volte è quasi impossibile inviare i dati alla massima velocità della seriale, vuoi per problemi vari di radiofrequenza, vuoi per lunghezze eccessive del cavo stesso.

Il mio consiglio come sempre è di provare, con varie velocità finché si trova quella stabile.

Ricordiamoci sempre di settare la velocità del computer e quella del decoder allo stesso valore, pena la non trasmissione dei dati.

Nel decoder la sequenza dei tasti è la seguente:

PERS

4

1

Qui è possibile settare la velocità dell'RS232

D

Per Il computer è semplice, si setta nella schermata del MES quando si inviano i canali.

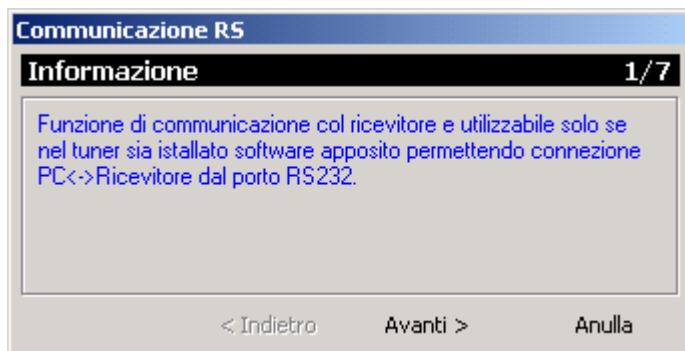
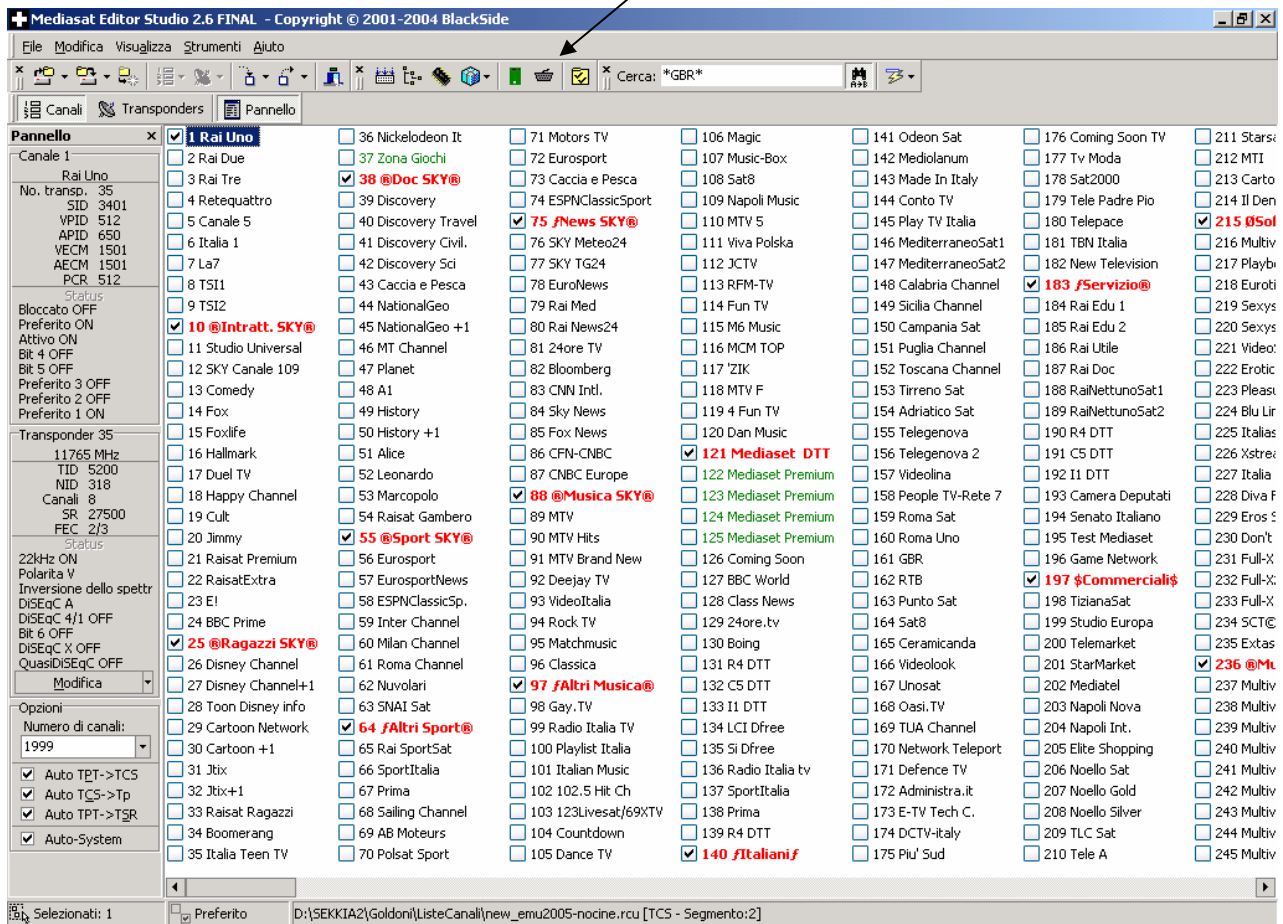
Sotto trovate la procedura per l'invio dei canali al decoder

NOTE

Sono consapevole che questo manuale non è un manuale completo, non erano queste le intenzioni che mi hanno spinto a realizzarlo, volevo semplicemente offrire, nel pieno spirito che anima il forum, una base di partenza per chi si è avvicinato da poco a questo splendido hobby.

Sicuramente ci saranno delle inesattezze, e mi scuso coi veri maghi del sat, quello che ho cercato di fare è frutto della mia esperienza e della mia testa dura. Spero vivamente che questo doc possa essere di aiuto a chi ha ancora dubbi, e colgo l'occasione per ringraziare e salutare tutti quelli che mi hanno aiutato a capire attraverso i loro post questo fantastico mondo che è il sat.

Premi qui



Comunicazione RS

Scegli azione 3/7

☒ Iscrizione nel ricevitore
☐ Lettura dal ricevitore
☐ Memory dump

< Indietro Avanti > Annulla

Comunicazione RS

Scegli sezione(i) da salvare 4/7

☒ TCS
☒ TCN
☒ TPT
☐ **TSR**
☒ EMU

< Indietro Avanti > Annulla

Comunicazione RS

Pronto a iscrivere 5/7

Attiva supporto per porto COM nel ricevitore. Quando pronto, contrassegna 'Fatto' e clicca 'Avanti >' per iniziare trasmissione.

☒ **Fatto**

< Indietro Avanti > Annulla

Attendere la scrittura sul ricevitore, alla fine appare SE 3 , premere il tasto E sul telecomando , uscire da MES 2.6



Stay tuned
Patrick46