

How to Patch & Backup de uma imagem para DM800clone

Sei que muitos há muito que esperam por este manual, por isso espero que façam bom uso e antes de publicar imagens parcheadas para clones que testem bem primeiro afim de não prejudicar ninguém. A partir de hoje cada um é livre de meter o que bem entender na sua Dream800 clone, e não me responsabilizo por qualquer dano que aconteça á sua box.

Existe 2 formas de parchear uma imagem para clone.

1. Usando o editor IDA Pro ou outro (processo complicado)
2. Usando o nosso amigo plug-in Barry Allen (processo simples)

Neste manual vamos descrever como parchear a imagem e fazer backup usando o nosso amigo Barry Allen que é o mais simples e todos conseguem fazer. Vou usar o secondstage_70 como exemplo mas podem fazer com qualquer secondstage.

1. Instalamos uma imagem na flash (de preferência a ultima da Oozoon) e de seguida o plug-in Barry Allen. Não vou descrever o processo porque muitos já o devem ter instalado e sabem como usar.

2. De seguida instalamos em multiboot a imagem que pretendemos parchear ou fazer backup. Arrancamos a box com essa imagem, configuramos e instalamos tudo o que pretendemos. Tipo novos plugins, cams, config files, últimos drivers-modules, substituindo sempre os 2files bcm7401.ko e stb-core.ko (**!!!!importante para as clones!!!!**)etc. e verificamos se tudo funciona bem, até obtermos a imagem perfeita.

!!!! Agora aqui vai o segredo !!!!

Para podermos fazer o nosso backup com o nosso BL (ex. BL69,70,72) temos de editar o script do Barry Allen (**ba.sh**) em /media/ba

Vamos editar as 2 linhas seguintes:

```
BOXTYPE=dm800
```

```
SECONDSTAGEVERSION=70 -> aqui metemos o BL da nossa Dream (fig1)
```

Depois procuramos por checkstring e deixamos o CHECKSTRING da dm800 em branco ver (fig2)

```
if [ $BOXTYPE = "dm800" ]; then
```

```
CHECKSTRING=
```

Save and exit.

Pronto o nosso amigo Barry Allen está pronto para fazer o backup com o nosso BL ou com o que metermos em **SECONDSTAGEVERSION**.

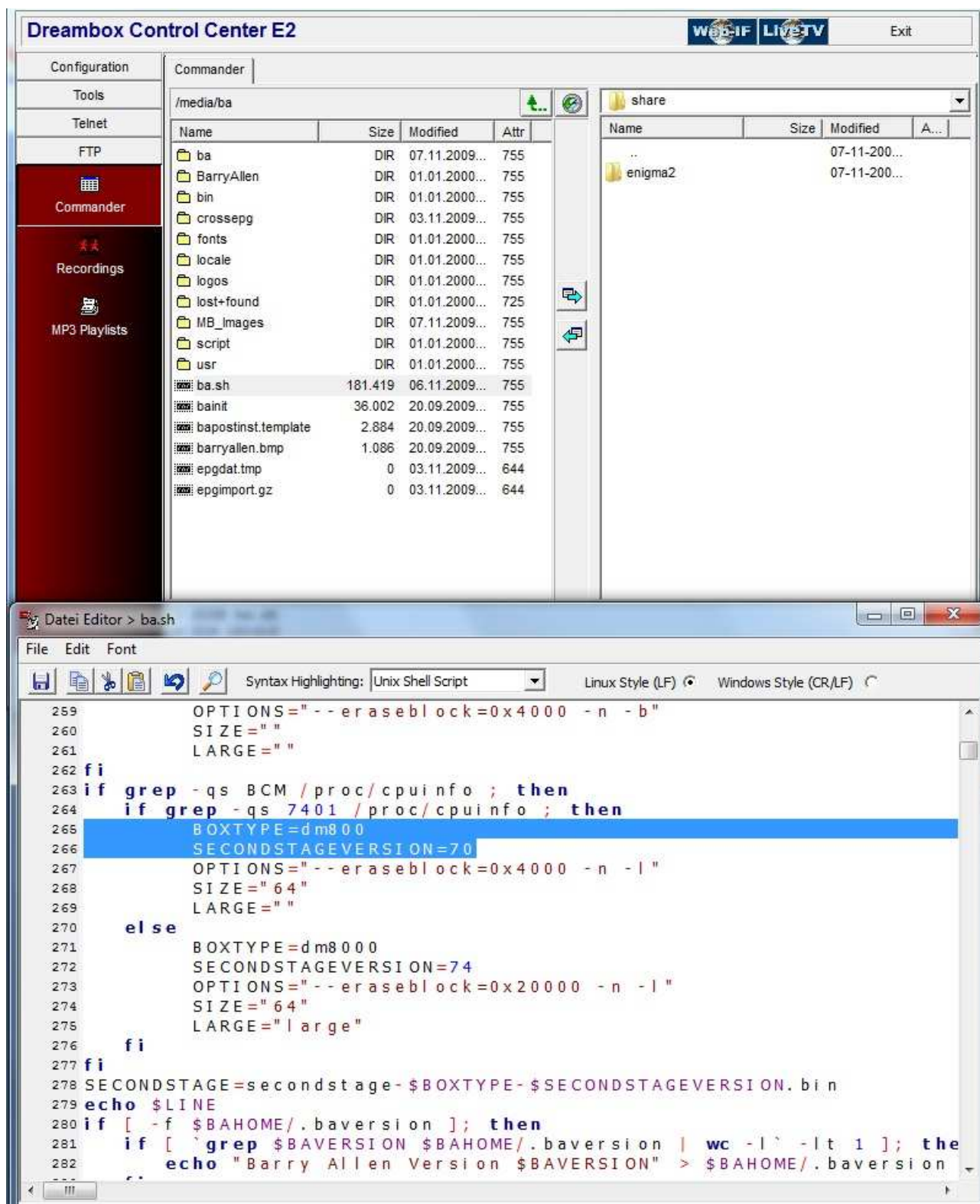


Fig1

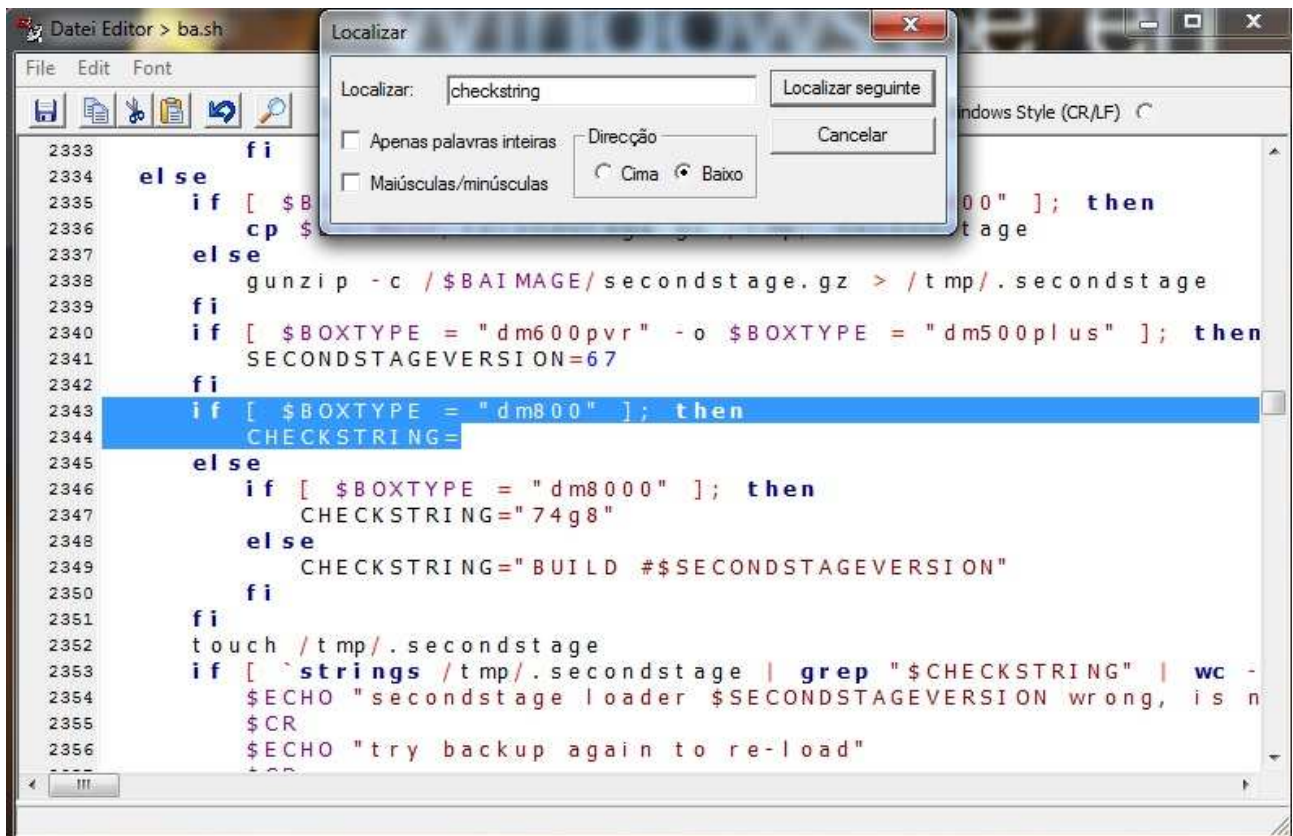
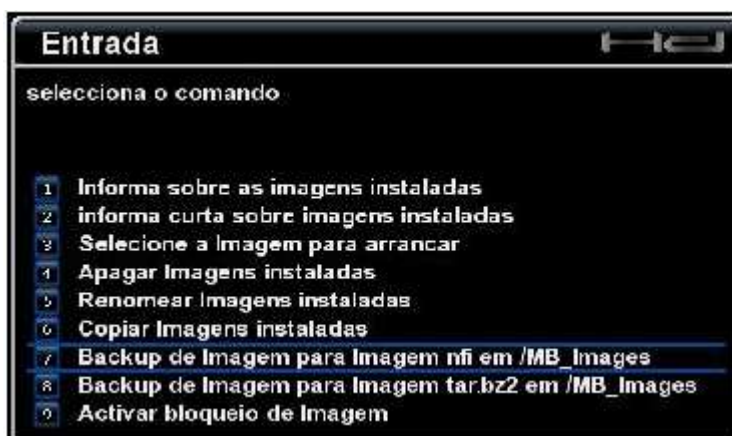


Fig2

Depois da imagem estar toda configurada e a funcionar na perfeição a nosso gosto vamos fazer o backup.

Abrimos o plugin Barry Allen na Dream -> Menu Wizard para imagens instaladas ->Backup de imagem para imagem nfi em /MB_Images e escolhemos a imagem que queremos fazer o backup.





No progresso do Backup verão na tv que o Barry Allen faz o download do secondstage 70 para parchear a imagem, mas podia fazer o download de outro secondstage no caso de indicarem no script ba.sh em **SECONDSTAGEVERSION= 69 , 70 ou 72**

Esperamos uns 5min até o Barry Allen fazer o backup, e depois da imagem reiniciar automaticamente terão o vosso backup com secondstage_70 na pasta **/MB_Images** como mostra a seguinte fig3

!!!! Atenção. Muito importante!!!!

Para publicarem uma imagem na net devem apagar os vossos dados das config files (CCcam.cfg, newcs.xml,cwshare.cfg,inadyn...etc) ir ao menu-> definições -> e fazer um reset de fabrica. Reiniciar a Dream com outra imagem e só depois fazer o Backup da imagem pretendida para publicar.

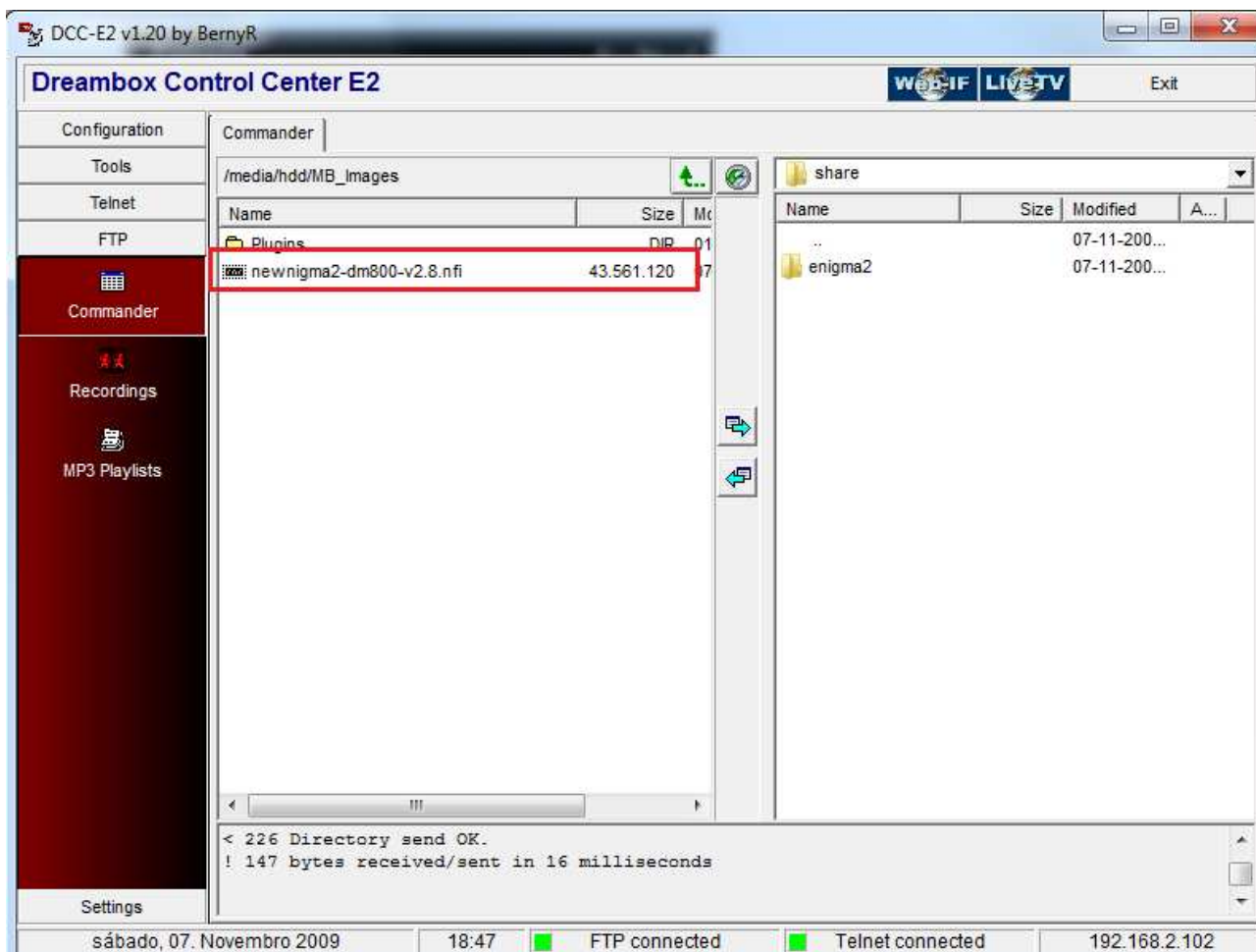


Fig3

Após este manual tanto o Barry Allen como a DreamMultimedia irão tomar medidas na luta contra as clones, por isso quem tem clones ou pretende adquirir uma não espere por milagres no futuro. Sei que vai aparecer muitas imagens e backups parcheados na net mas cada um é livre de meter o que quiser na sua Dream.

Aconselho a comprar sempre original, porque apesar do preço mais elevado ficarão sempre melhor servidos.

O autor deste manual não se responsabiliza pelos actos que venham a ser feitos com a informação nele contida. Isto serve apenas para fins unicamente educacionais.



Manual by jams01