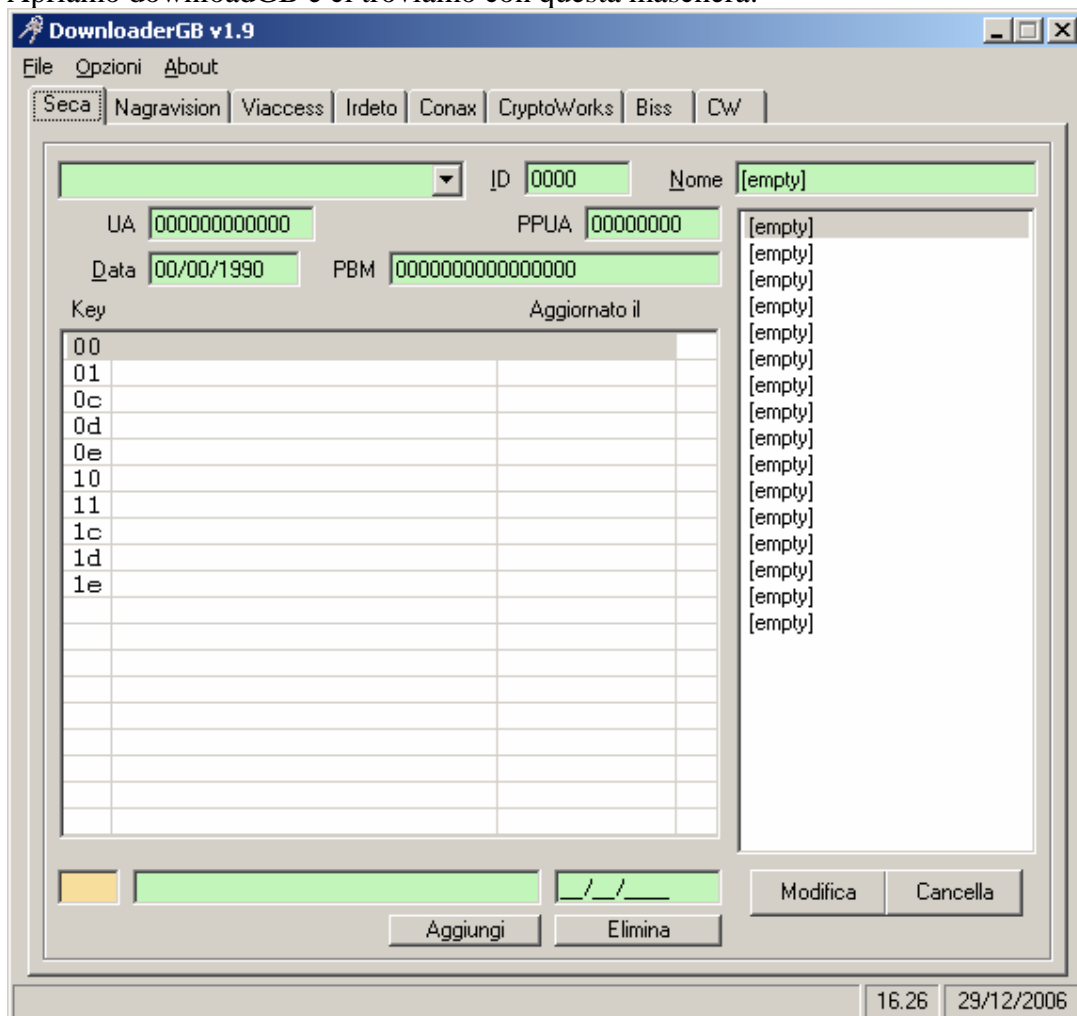


Manuale uso DownloadGB di Cecelife Versione 2.0

Il manuale di seguito descritto fa riferimento all'uso di downloadGB versione 1.9
Apriamo downloadGB e ci troviamo con questa maschera:



Dal menù File si accede al menù Importa. In questo menù sono presenti le voci:

WEB

Softcam

File EMU

File DCW

Lista canali

WEB - Si accede alla maschera di download diretto da internet. Scegliendo una delle varie voci si ottiene il download dei dati. Esempio scegliendo Downloader.txt avremo i dati come avevamo con il vecchio programma Downloader 2.8

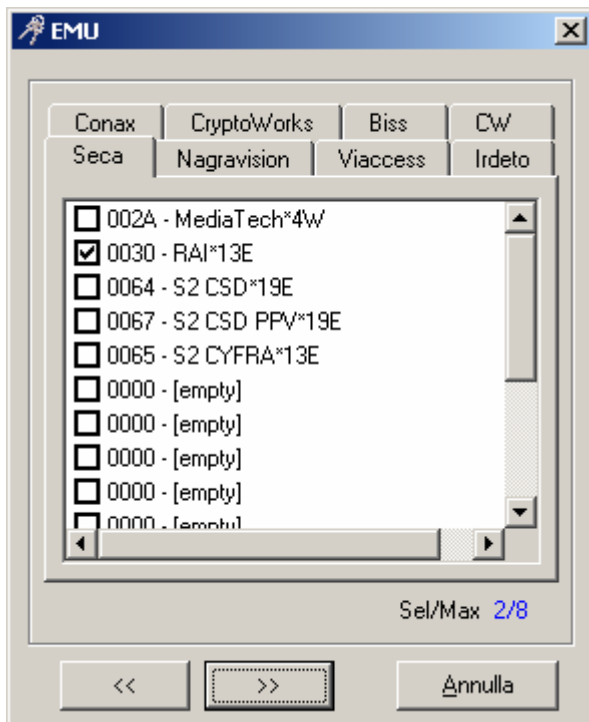
Softcam – Con questa voce si apre la maschera di ricerca sul disco fisso di un file softcam già scaricato

File EMU – Apre un file .bin con dati già inseriti

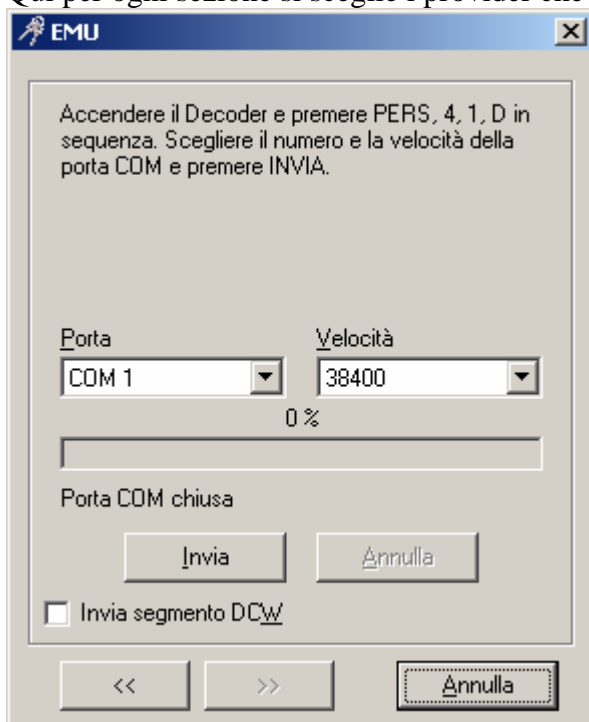
File DCW – Aprendo una lista canali che ha il segmento DCW immette i dati nella sezione CW

Io normalmente uso l'opzione softcam per importare i dati perché ha praticamente tutto escluso la parte CW.

Una volta importato i dati avremo una maschera del tipo:



Qui per ogni sezione si sceglie i provider che interessano e poi cliccando su >> avremo:



Scegliamo la velocità di invio dati la porta COM e spuntiamo la voce DCW se il firmware del decoder a cui vogliamo inviare l'EMU la gestisce.

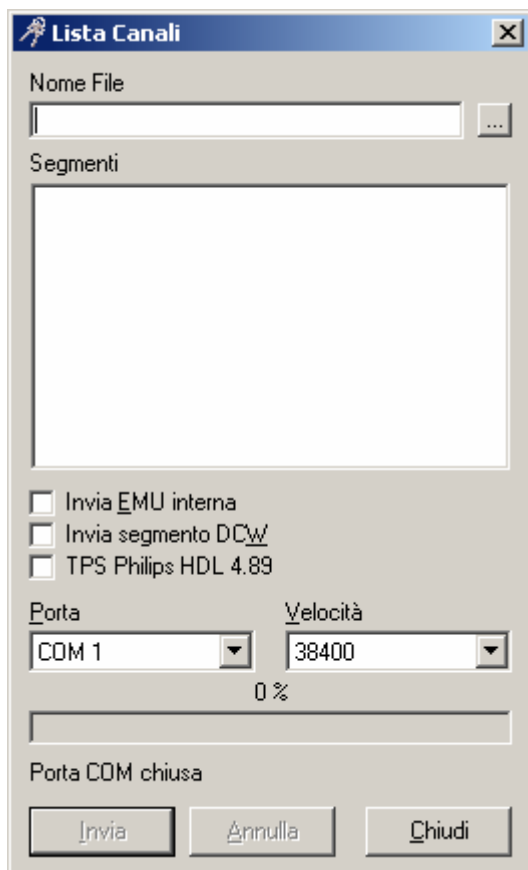
Cliccando poi su Invia verranno inviati al decoder i dati scelti.

Qui talvolta potrebbero sorgere problemi di comunicazione tra P.C. e decoder e il fatto che la velocità sia a 38400 non è casuale perché io mando i dati a quella velocità. Ovviamente anche sul decoder deve essere settata la stessa velocità.

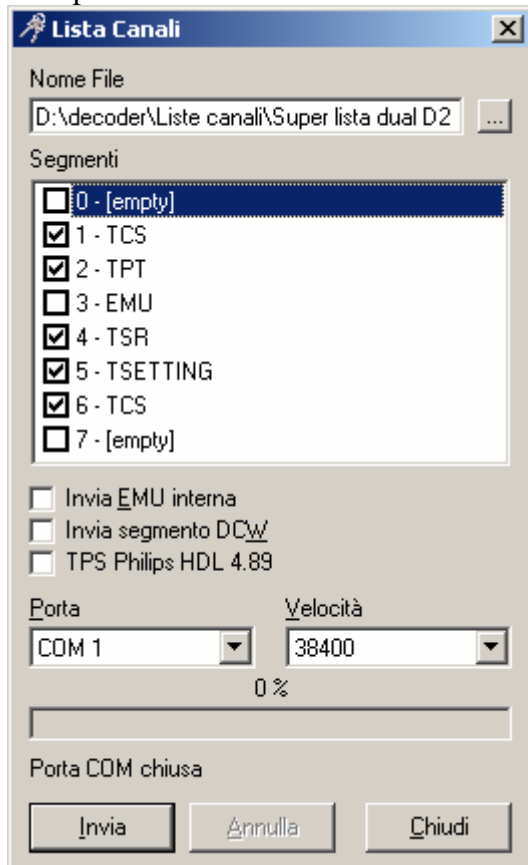
Unica eccezione è il firmware Generator che non ha la possibilità di settare la velocità e l'invio deve essere fatto a 115200.

Ora passiamo all'invio della lista canali

Dal menù file clicchiamo su lista canali. Si apre questa maschera:



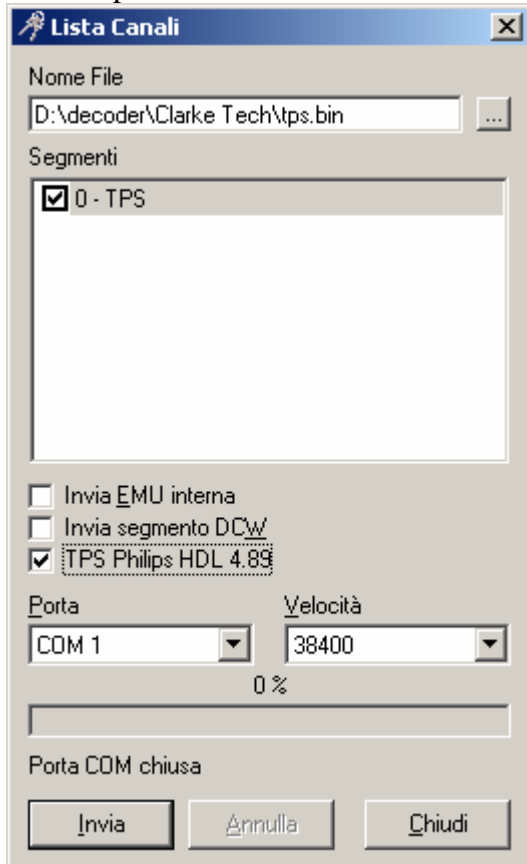
Qui cliccando su ... accanto al box Nome File possiamo caricare la nostra lista canali come da esempio:



Qui togliete la spunta a EMU e seguendo la procedura come abbiamo fatto prima inviamo al decoder la lista canali.

Ovviamente per motivi logici anche se l'ho scritta dopo prima bisogna mandare la lista canali se non presente sul decoder e poi l'EMU.

Da questa maschera è possibile anche inviare il famoso TPS.bin giornaliero come se fosse una lista canali e praticamente avrete una cosa così:



Selezionando come in figura e inviando al decoder come spiegato sopra invieremo il segmento al decoder.

Và da se che il firmware del decoder deve avere la possibilità di recepire il file. E' perfettamente inutile inviare ad uno strong che al momento in cui scrivo non ha la possibilità di gestire il file.

Qui finisce la mini guida per inviare EMU LISTA e TPS ai decoder philips e pioneer con firmware:

D2B 1.18

HDL 4.89

Generator M98

NG 2.x

E tutti gli altri che supportano tali versioni.

Saluti by OLIPRO

