

Manuale Locker Flash

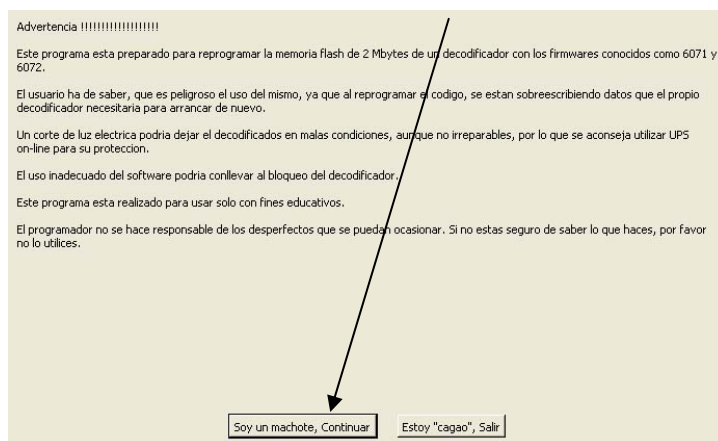
Oggi ci sono una miriade di ottimi programmi per aggiornare il Philips 607x via seriale, ma moltissimi sono ancora gli estimatori del sempreverde e apprezzato Lookerflash che nonostante il tempo resta uno dei migliori, di cui ho pensato di realizzare questa guida.

Per programmare seguire questa procedura Locker Flash

1. eliminare lo screen saver;
2. disabilitare antivirus;
3. settare la porta com1 o com 2 da pannello di controllo alla velocità di 115200;
4. settare tutte le voci del risparmio risorse su "mai";
5. usare cavo com maschio/femmina pin-to-pin (quello per lo smartmouse);
6. avere c..o che non manchi la corrente;
7. se malauguratamente non avete c..o (vedi punto 6) bisogna usare il programma per oslink o per la Jtag con la relativa interfaccia

Accendere il decoder, il display indicherà "- - - -" poco illuminate oppure l'orologio sempre poco illuminato il che sta ad indicare che è in stand-by.

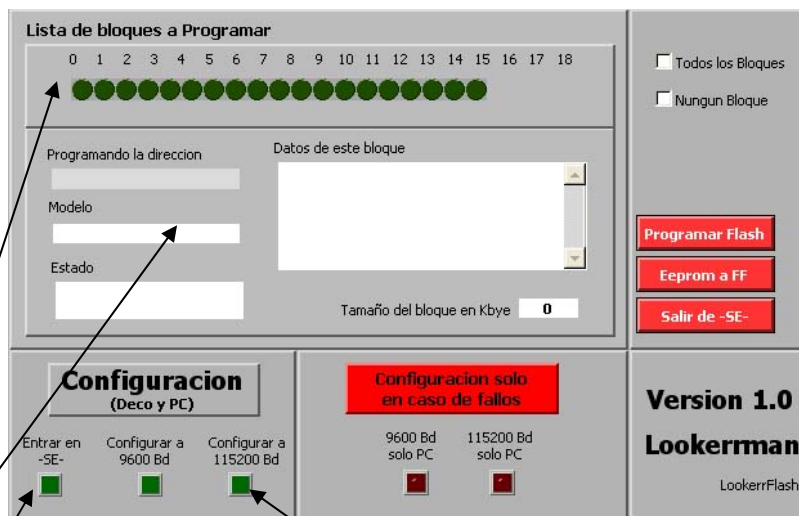
Avviare il programma Locker Flash si presenterà come in figura premere qui.



Si presenterà così, confermare in quale com deve connettersi con 1 o com 2.



Dopodichè il programma si presenterà come in figura.



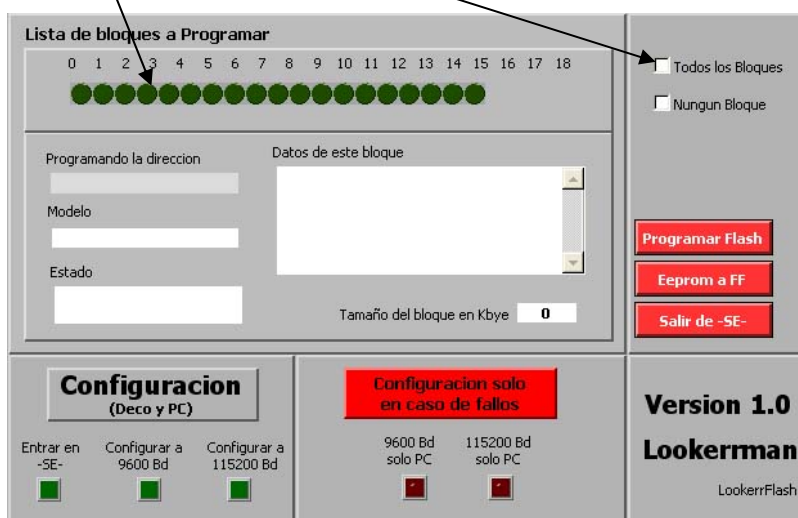
Questi numeri stanno ad indicare i blocchi che si devono scrivere con i relativi cerchi verdi (per ora sono spenti).

Qui dobbiamo premere per mandare il decoder in modalità di ricezione ossia in “SE” lo si nota dell’avvenuto passaggio, che nel display del decoder apparirà la scritta “SE”.

Qui indica il modello del decoder, si sono verificati casi su certi modelli slim neri che non viene indicato il tipo di modello. E’ bene sapere già in precedenza sapere il modello del nostro decoder.

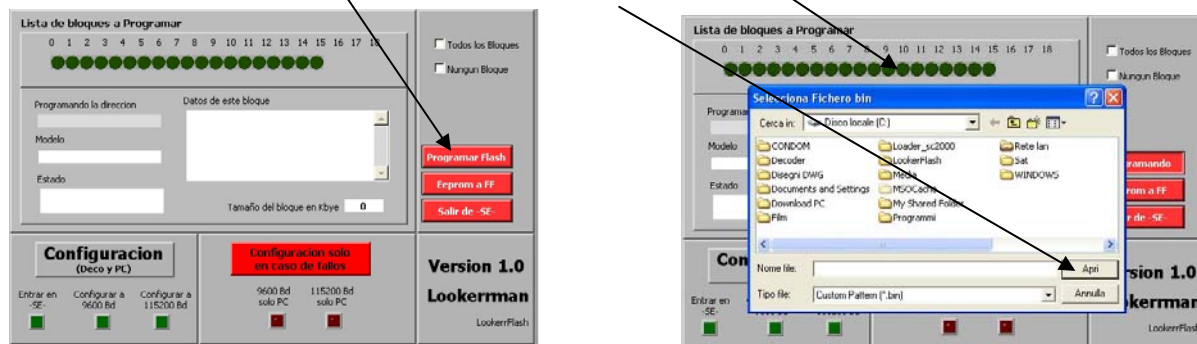
Anche se abbiamo settato in precedenza la com a 115200 come velocità dati, qui lo dobbiamo dire anche al programma, il soft per default setterà la trasmissione dati a 9600 (quando lo premiamo, per un attimo si illuminerà, possiamo ripetere l’operazione senza causare alcun danno per essere sicuri).

Qui va spuntato perché dobbiamo dire al programma i blocchi da programmare lo si noterà perché si accenderanno queste luci



Una volta fatte queste operazioni dobbiamo dire al programma il firmware da inviare quindi dobbiamo premere qui e comparirà questa schermata dovete dire dove sta il file da caricare lo si nota dalla capienza del file che è di circa 2 mega.

Dal momento che confermerete con il tasto “Apri”

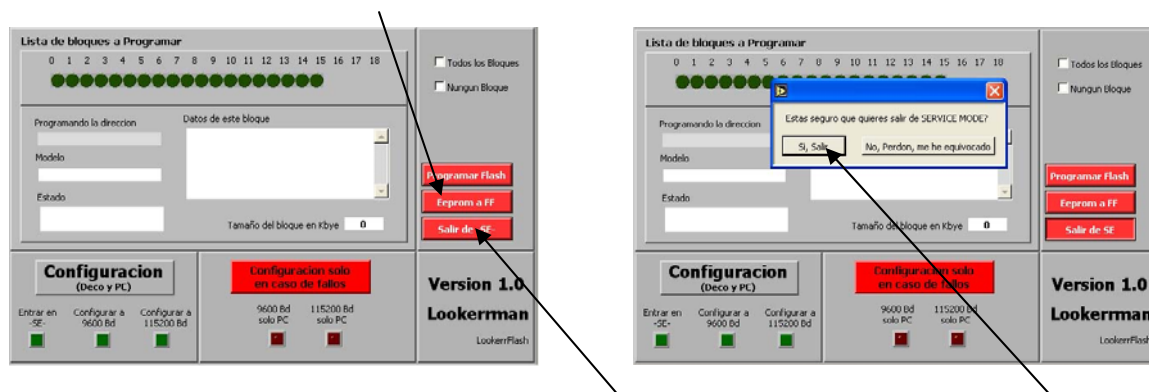


partirà la trasmissione dati del firmware da caricare.

Lo spegnimento progressivo delle luci verdi sta ad indicare l'avanzamento della programmazione del firmware verso il decoder.

Quando avrà finito questa operazione ossia tutte le lucette verdi saranno spente (non prima di 93 minuti secondo il computer che si usa) il programma indicherà con una finestra il tempo trascorso, dobbiamo premere continua e il programma si presenterà come prima.

Premiamo qui per resettare l'Eeprom a FF l'operazione durerà pochissimo tempo.



Usciamo dalla ennesima finestrella e premiamo Salir de SE per uscire da “SE” e confermare

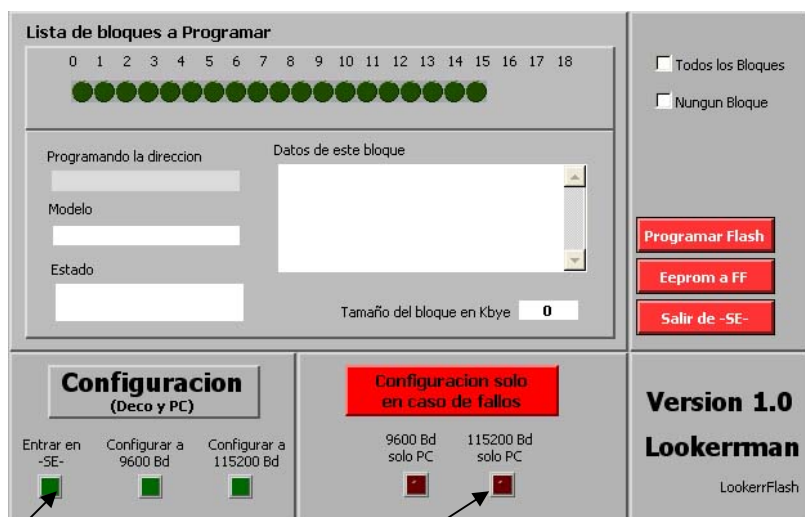
Noteremo che il display del decoder effettuerà dei passaggi da “SE” a “Spento” per poi ricomparire “- - - -”. Se ciò non succede avete sbagliato firmware.

N.B. Seguite questa tabella:

Settaggio porta Com		
PC	L/Flash	Tempo Programmazione
115200	115200	100 minuti circa
9600	115200	15 ore
115200	9600	15 ore
9600	9600	15 ore

Può succedere che durante il tempo di programmazione il PC si imballi, o ci si accorge che la com è stata settata a 9600, oppure stiamo inviando un firmware errato, noi possiamo far ripartire la programmazione nel seguente modo:

- 1) Non staccare per nessun motivo l'alimentazione al decoder pena blocco del decoder stesso e per rianimarlo necessita l'os-link o la jtag.
- 2) Far ripartire il PC (se necessita staccare l'alimentazione al PC stesso).
- 3) Far ripartire il soft ed impostare come segue:



Premere “SE” (se nella finestrella non compare il modello ma compaiono dei caratteri non succede nulla).

Settare la com su 115200, e ripetere la procedura selezionando tutti blocchi o soltanto quelli che interessano.

Dopo azzerare la Eeprom

N.B. In quest'ultima fase di come riprendere la programmazione, se dobbiamo inviare solo i blocchi che a noi interessano, selezionare sempre qualche blocco in più (es. se si è interrotta la programmazione al blocco 11, quando si deve riprendere la programmazione farla ripartire dal blocco 10 in poi)

Consigli utili:

- 1) Se usiamo la porta com e dobbiamo inviare un firmware su un decoder vergine o se deve essere aggiornato usare il soft lookerflash;
- 2) Selezionare sempre tutti blocchi qualunque esso sia il soft che s'intende utilizzare;
- 3) Prima di inviare un nuovo firmware (sia con la jtag o l'os-link), settare la flash e l'emu con il telecomando e la eeprom tramite il lookerflash.

By Sinikroby

Tanks to:

www.corvone.com

www.gbcnet.net