

<<AKENA>>



AIUTO..... MI E'ARRIVATO

il

DREAMBOX!!!!

Questa guida la scrivo 1°per aiutare tutti gli amici che per la prima volta si avvicinano a questo meraviglioso ricevitore e non sanno da dove iniziare.

2° perchè quelli che hanno speso tanti € e non sanno dove reperire le informazioni per il miglior funzionamento dello stesso.

ORGANIZZAZIONE

Come prima cosa organizziamo il nostro personal computer creando delle cartelle nel desktop per avere a portata di mano i programmi che ci servono

PROGRAMMI

Flashwizard 6.3 stupendo software per la gestione delle immagini e per i multiboot (no flash 7020 e 7025).

DCC 2.82 (Dreambox Contro Center) potente suite per la gestione ftp telnet ecc. in sua alternativa un software di vostro piacimento per la gestione di FTP.

DreamUp 1.2.2.0 - per accedere al DB se fallisce il flashing o se disattivate la rete e per risolvere problemi di blocchi.

DreamboxEdit 2.01.00 – per la gestione e trasmissione dei setting .

Pacchetto Setting – DF o Motorizzato a secondo del vostro impianto di antenna.

Immagini di vostro piacimento per il vostro modello di Dreambox.

Tutto disponibile in upload.

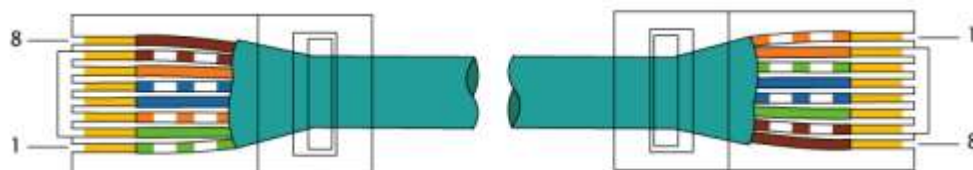
CAVI

A secondo di come vuoi collegare il dreambox al PC devi utilizzare il tipo di cavo appropriato. Se colleghi direttamente il dream al PC, quindi solo due periferiche (un dream e un PC) serve un cavo "incrociato". Invece se devi collegare piu' di due periferiche serve un cavo "diritto" dove tutte le periferiche andranno collegate allo switch/router.

SCHEMI

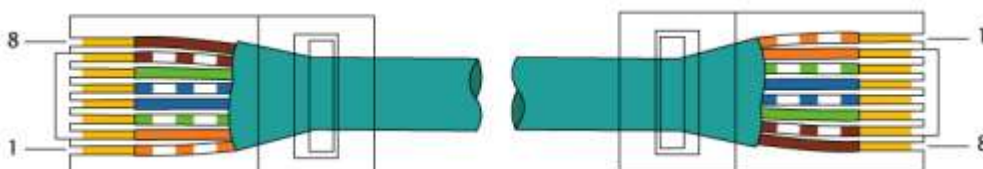
Cavo incrociato

Il cavo ethernet incrociato (detto anche cavo cross o crossover) e' composto da 4 coppie di fili intrecciati con ad ognuna delle due estremita' un connettore RJ-45 a 8 poli. I cavi che collegano i pin dei due connettori sono incrociati in modo che il filo di trasmissione di un'estremita' del cavo diventi il filo di ricezione dell'altra estremita', come indicato nello schema seguente:

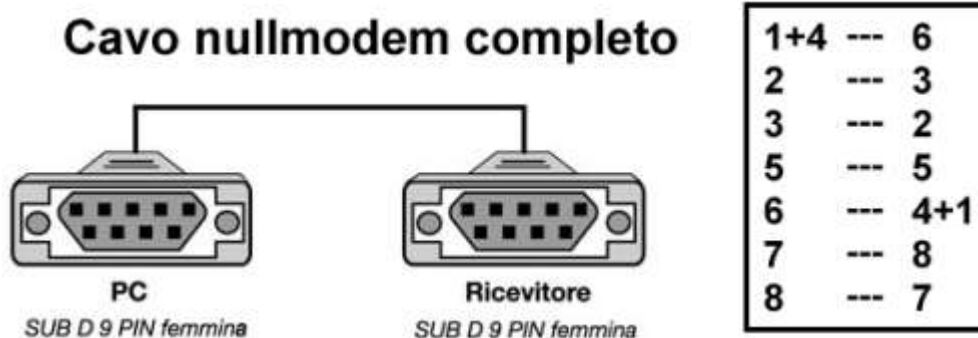


Cavo diritto

Il cavo ethernet diritto e' composto da 4 coppie di fili intrecciati con ad ognuna delle due estremita' un connettore RJ-45 a 8 poli. I cavi che collegano i pin dei due connettori sono collegati in modo che il filo di trasmissione di un'estremita' del cavo sia collegato al corrispondente pin dell'altra estremita', come indicato nello schema seguente:



Per caricare il firmware via seriale sul dreambox serve un cavo seriale nullmodem:

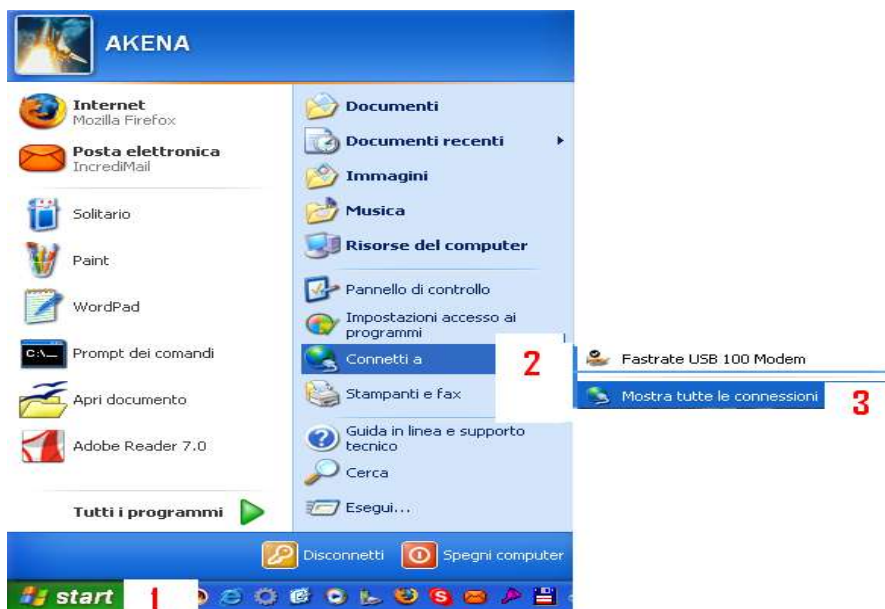


grazie Nokia9k8

CONFIGURIAMO LA RETE

CONFIGURAZIONE DELLA LAN

Io sto usando Windows xp professional s.p. 2 –
seguite i passi 1 = start – 2 = connetti a – 3 = mostra tutte le connessioni

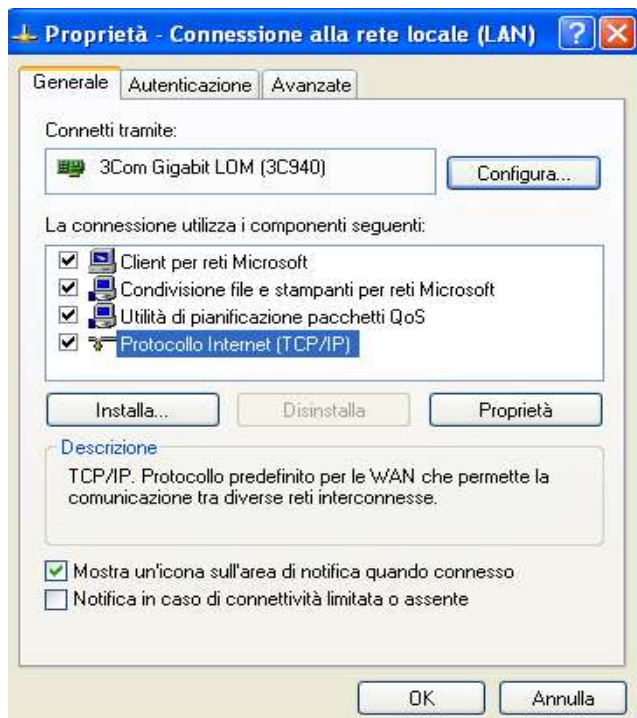


e ci troveremmo in questa finestra e selezioniamo la nostra scheda lan che andremmo a usare con il nostro DM

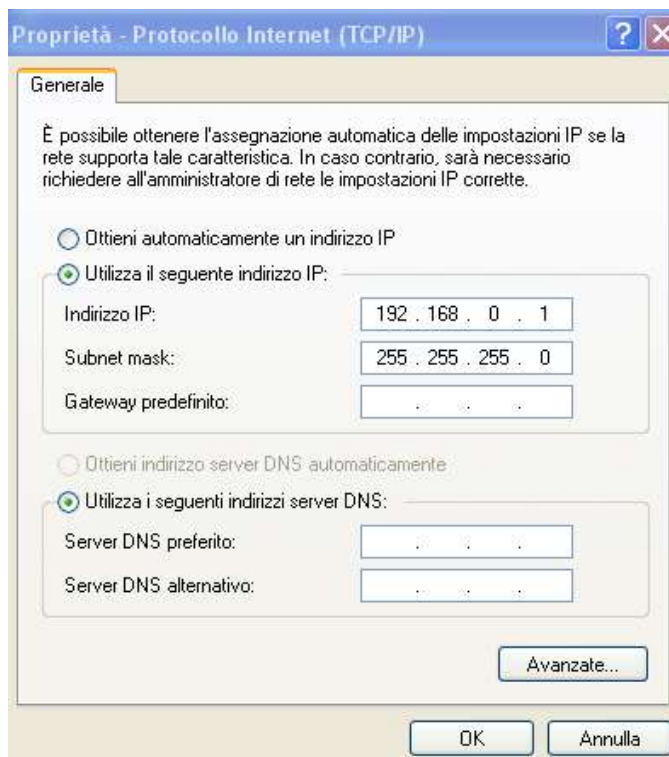


la portiamo in evidenza con il tasto destro e clicchiamo su proprietà per

trovarci qui



pigiamo ancora proprietà e si aprirà una nuova finestra



Indirizzo IP:192.168.0.1 (meglio usare questa classe perchè se no non è possibile condividere la connessione a internet)

Subnet mask:255.255.255.0

con Windows xp gli altri campi si possono lasciare in bianco

Confermate con ok e non serve riavviare il PC

CONDIVISIONE DELLA RETE PER ANDARE IN INTERNET

Ricominciamo dalla prima finestra

start / connessi a / mostra tutte le connessioni

e selezionate la finestra della connessione che usate per accedere ad internet



La selezioniamo e clicchiamo su proprietà e

ci troviamo di fronte a questa cartella



**claccate in alto a destra su AVANZATE
e abbiamo cambiato finestra**



**in condivisione connessione internet flagate la cartella come da modello
claccate su installazione guidata rete - noterete la sua finestra date / avanti /
avanti selezionate la vostra lan e date sempre avanti fino a che non vedete il
trasferimento tra due monitor
proseguite fino a che il wizard abbia finito la configurazione del PC.**

CONFIGURAZIONE DM

Con il telecomando pigiamo in sequenza : menù / 6 / 6 / 1 e ci troviamo nella configurazione della rete

Configurazione rete

IP: 192 .168 .0 24 ☐ DHCP

Netmask: 255 .255 .255 .0

Type: RETE LOCALE

Nameserver: 192 .168 .0 .1

Gateway: 192 .168 .0 .1

☒ aggiungi un nuovo Network Port: 80

salva mounts

premere OK per cambiare il tipo di connessione

Setta l'indirizzo IP a: 192.168. 0. 24. Il 24 finale è un numero convenzionale; potevi mettere qualsiasi altro compreso tra 2 e 255. 1 no perché è già usato dal tuo PC. L'importante è che PC e Dreambox siano sulla stessa classe.

Consiglio: Se volete assegnare voi la classe alla vostra rete non inventate numeri, ma rimanete sulla classe indicata

La Netmask a: 255.255.255.0 ed il tipo di rete su LAN.

Nameserver va impostato su 192.168.0.1 e stesso valore per Gateway: 192.168.0.1.

Ultima cosa, scorrendo verso il basso, ma non meno importante è di spuntare la casellina "Configure Network".

Andare su SAVE e premere OK!

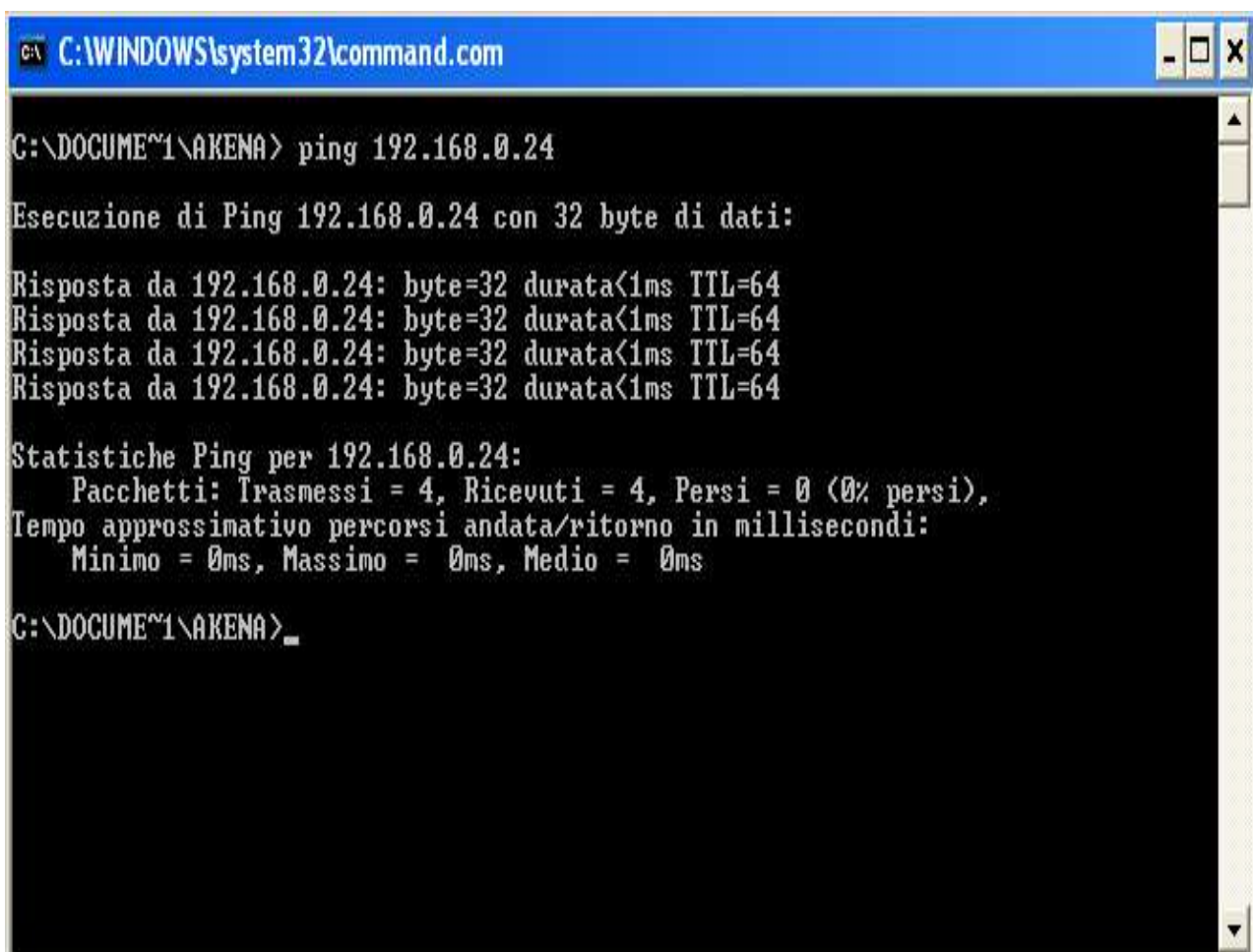
Se siete arrivati fino a qui OTTIMO! Significa che, se sono stato chiaro.

A questo punto il Dreambox fa parte della rete assieme al PC ed è collegato anche a Internet.

Per controllare che tutto sia perfetto eseguiamo un ping e un ipconfig:

Start / esegui / command - per aprire una sezione di telnet

P I N G



```
C:\WINDOWS\system32\command.com

C:\DOCUMENT1\AKENA> ping 192.168.0.24

Esecuzione di Ping 192.168.0.24 con 32 byte di dati:

Risposta da 192.168.0.24: byte=32 durata<1ms TTL=64
Risposta da 192.168.0.24: byte=32 durata<1ms TTL=64
Risposta da 192.168.0.24: byte=32 durata<1ms TTL=64
Risposta da 192.168.0.24: byte=32 durata<1ms TTL=64

Statistiche Ping per 192.168.0.24:
    Pacchetti: Trasmessi = 4, Ricevuti = 4, Persi = 0 (0% persi),
Tempo approssimativo percorsi andata/ritorno in millisecondi:
    Minimo = 0ms, Massimo = 0ms, Medio = 0ms

C:\DOCUMENT1\AKENA>_
```


INSTALLAZIONE IMMAGINI

7020 e 7025

FLASH

Il DM montano di fabbrica in flash un'immagine ufficiale che noi andremo a sostituire con una di nostro gradimento

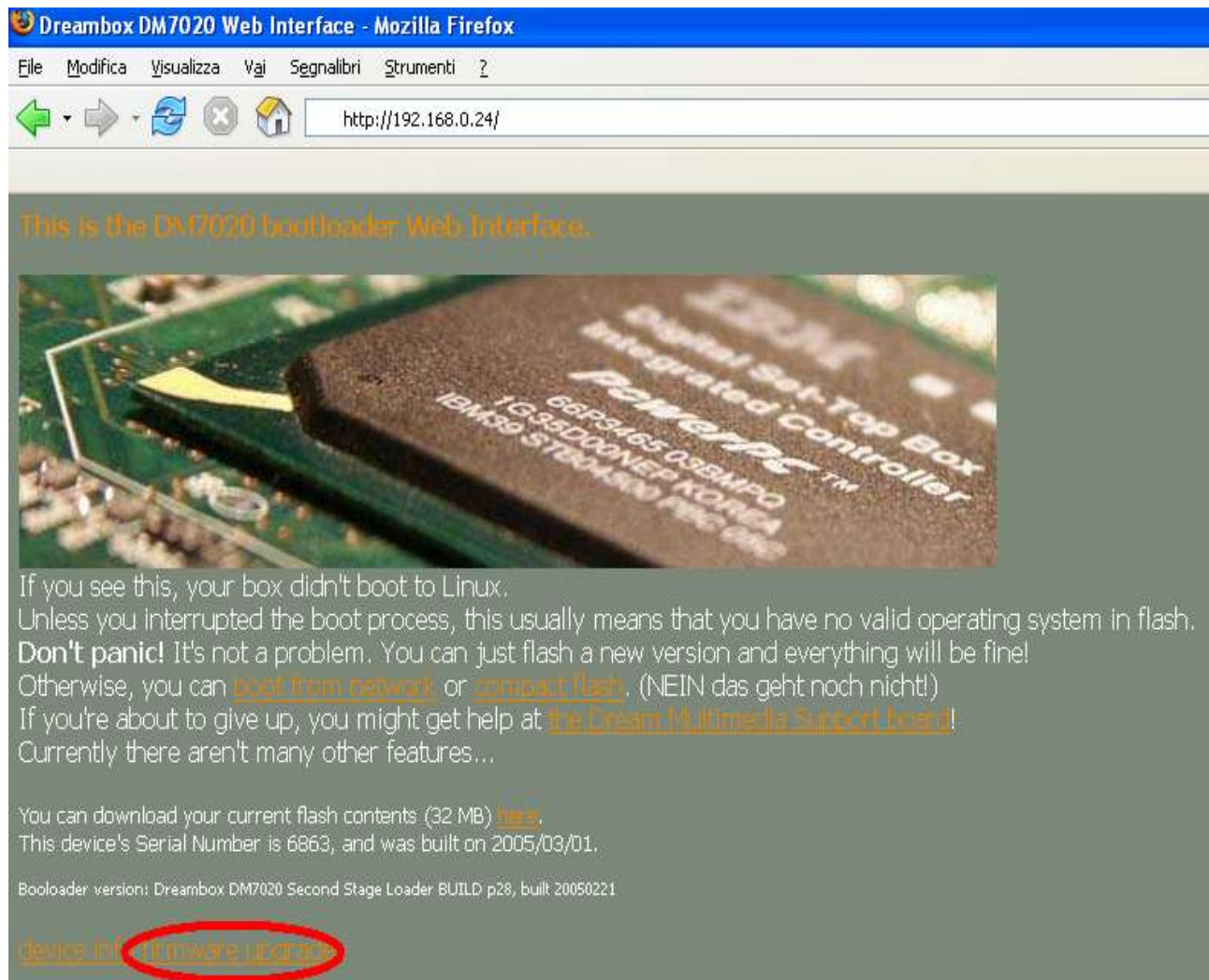
ATTENZIONE: in questa delicata fase l'immagine deve essere solo ed esclusivamente con estensione NFI e dedicata al modello del ricevitore (es.gemini 7020.nfi per il 7020) e (es.gemini 7025.nfi per il 7025)

1 - premere il tasto "Freccia in basso" sul frontale, e tenerlo premuto - 2 - accendere il ricevitore dall'interruttore posteriore - 3 - quando sul display appare la scritta STOP ed un'indirizzo IP togliere il dito dal tasto "Freccia in basso" Oltre a STOP comparirà nel display l'indirizzo IP assegnato dal server DHCP



4 -a questo punto spostarsi al pc ed aprire il browser; digitare "http:// 191.168.1.101" (quello che vi appare sul display)...invio....

ed ecco la pagina di boot autogenerata dal Dreambox



**5 - Nella pagina selezionate "Firmware Upgrade"
e vi troverete nella pagina upgrade**



6 – in sfoglia directory; selezionare la directory dove avete salvato il file del firmware e poi premere FLASH In meno di 1 minuto circa il DM si aggiorna e quando arrivata al 100% si ferma e attende

7 – spegnete il tasto dietro e accendete **BRAVI avete installato la vostra prima immagine**

8 – configurate l'immagine pal – lingua – ora – antenna – rete – canali; ricordate sempre di salvare i passaggi.

FLASH

DM 500 – 5620 – 7000

la flash su questi ricevitori si installa con la massima facilità facendo attenzione che le immagini siano compilate esclusivamente per il ricevitore in uso le cui estensioni devono essere (xxxx.img)

INSTALLAZIONE CON FLASHWIZARD

FlashWizard e' un ottimo programma realizzato da Music Bob la cui funzione principale e' quella di installare firmware sia in flash che in multiboot su ogni modello di dreambox.

Questa procedura utilizza la rete quindi il decoder deve essere funzionante. se il dreambox e' bloccato devi usare per forza il caricamento firmware via seriale.

Avvia il programma, vai su "Configurazione e Utilita" e metti i dati del tuo dreambox su "Connessione

Vai su "Installa un firmware nella memoria Flash", clicca su apri e carica il firmware che vuoi mettere sul dreambox:

Ti chiederà se sei sicuro di installare il nuovo firmware. Conferma cliccando su "yes":

Inizierà a caricare il firmware. Durante questa operazione e' importante che non utilizzi il dreambox fino a quando non finisce. Quando ha completato verrà riavviato il decoder e ti chiederà i settaggi di sistema standard (formato TV, lingua, ssetting, ...). Se quando ha finito il dreambox non dovesse riavviarsi da solo allora toglì lo spinotto di alimentazione e lo riattacchi.

COME MONTARE UN FIRMWARE VIA SERIALE

Montare un firmware sul dreambox è veramente semplice, ma devi necessariamente procurarti un cavo NULL MODEM RS232 di tipo femmina-femmina.

Poi scarica da internet il programma DreamUp

Collega il cavo seriale sulla COM1 (se libera) o sulla COM2 del PC e l'altra parte collegala al DREAMBOX tenendo il ricevitore spento.

Installa il programma ed avvialo. Scegli -quindi la porta COM a cui hai collegato il cavo e disabilita "Use network"; premi quindi su Connect ed accendi il ricevitore. Il programma ti mostra il caricamento del loader avanzando la barra Progress.

Al termine se il campo status ti scrive: "ok, connection established" significa che il ricevitore ed il PC si vedono reciprocamente.

E' un buon inizio!

Ora clicca su Flash e scegli l'immagine che vuoi caricare. Parte il caricamento del firmware sul decoder. L'operazione dura diversi minuti e quindi arrnati di sana pazienza. Al termine il programma ti notifica, con un message box, che il caricamento del firffrware è terminato. Questo il messaggio: "Flash update finished, result 0"

Ora puoi uscire dal programma, scollegare il cavo seriale e spegnere il decoder staccando il cavo di alimentazione.

Ricollega il cavo d'alimentazione ed appena sul display del decoder appare la scritta DREAM Multimedia tieni premuto il tasto freccia su del pannello vicino al display

Tienilo premuto fin tanto che non ti appare ,sempre sul display la scritta "flash erase". Lascialo lavorare qualche minuto (di solito due o tre non di più) e poi sul televisore apparirà la schermata del dreambox.

Se così tutto è andato a buon fine.

Fai i settaggi video - lingua - ora - antenna poi entra in menu e configura la rete e carica i setting con dreamboxedit .

EMU

cosa sono e a cosa servono:

Per ricevere i canali a pagamento, dovete installare una softCAM.

Un modulo software di questo tipo vi consente di usare la scheda ufficiale di decodifica della PayTV in uno dei lettori del Dreambox, senza dover comprare una delle costose CAM. (T-rex – matrix – diablo ecc.)

In alternativa, potete copiare le chiavi di decodifica dalla scheda ufficiale, e decodificare la PayTv senza dover inserire la scheda di decodifica usando un emulatore della scheda di decodifica (EMU) (notate che se non possedete la scheda, l'uso di una EMU è illegale

Notate anche che in alcuni paesi è illegale anche estrarre le chiavi dalla propria scheda, avendo quindi un regolare abbonamento, venendo interpretato come reverse engineering o come rimozione delle sicurezze anti-pirateria).

All'interno delle immagini esiste un url il quale permette di scaricare direttamente le EMU News Camd – Scamd – evocams e Redegast.

Si ottengono tramite: 1 Tasto blu 2 blu panel 3 donwload and install 4 cam 5 selezionare quella desiderata 6 ok e dopo di che si seleziona e con tasto verde la si conferma.

Ma ovviamente senza chiavi , essendo moduli software legali al 100%

A questo punto tutti i canali FTA (liberi) dovrebbero essere visti senza problemi.

KEYS

Bene , visto che su tutti i forum alla sez. DreamBox la domanda piu' frequente è : < Come aggiorno le keys?>

e visto che molti sono disposti a flashare una nuova imgine piuttosto che usare il tasto “search” per cercare nei vecchi post , e si inc@zzano, pure se li si invita a fare cio' ecco come si aggiornano benedette keys

1 METODO

IL PIU' SEMPLICE:

Questo metodo e destinato ai pantofolai ovvero a chi non vuole fare ricerche e cerca la “pappa pronta”

Si cerca un buon upload posso consigliare “German – croati – skorpion “ e si scarica il file: Dreambox Key (data).zip e lo si decompime e al suo interno interno troveremo una cartella VAR al cui interno troveremo altre 2 cartelle KEYS e SCCE .

Ora con un programma client FTP tipo “dcc – file zilla ecc.” quando è aperto noteremo due finestre su una troveremo le dir del dreambox e nell'altra quelle del PC e cercheremo appunto la dir/keys e la dir/scce.

Nella finestra del Dreambox clicchiamo sulla cartella VAR e noteremo che le cartelle sono cambiate e troviamo la cartella KEYS sulla quale clicchiamo e vedremo una serie di file ok ora ci trasferiamo sulla finestra PC apriamo la cartella KEYS e trasferiamo i file nella stessa KEYS del dreambox sovrascrivendo quelli esistenti – la stessa cosa dicasi per i file SCCE da pc a dm.

Giunti a questo punto con il tasto blu selezioneremmo l'EMU e ne diamo conferma con il tasto verde.

<<< BUONA VISIONE >>>

Per quelli che vogliono capire un po' di piu come lavorano le emu e le key vi rimando al capitolo seguente

2 METODO

Punto primo: ogni emu ha una sua directory ed un suo file specifico dove andare a leggere le chiavi.

Iniziamo con la emu “radegast”

La directory è /var/keys , il file da aggiornare è il famoso “softcam.key” ora potete agire in due modi, o lo cancellate e lo sostituite(tramite client FTP) con uno aggiornato(ottimi quelli di Mach1), o editerete (aggiornate) solo le key scadute,

per fare cio’ sconsiglio il notepad di windows e suggerisco un editor unix compatibile

come Crimsonedit,(<http://www.crimsoneditor.com/>)ottimo, di facile utilizzo e freeware.

Bene noi sappiamo anche che ci sono altri emulatori, fra i quali il piu’ noto e performante è “newcamd”

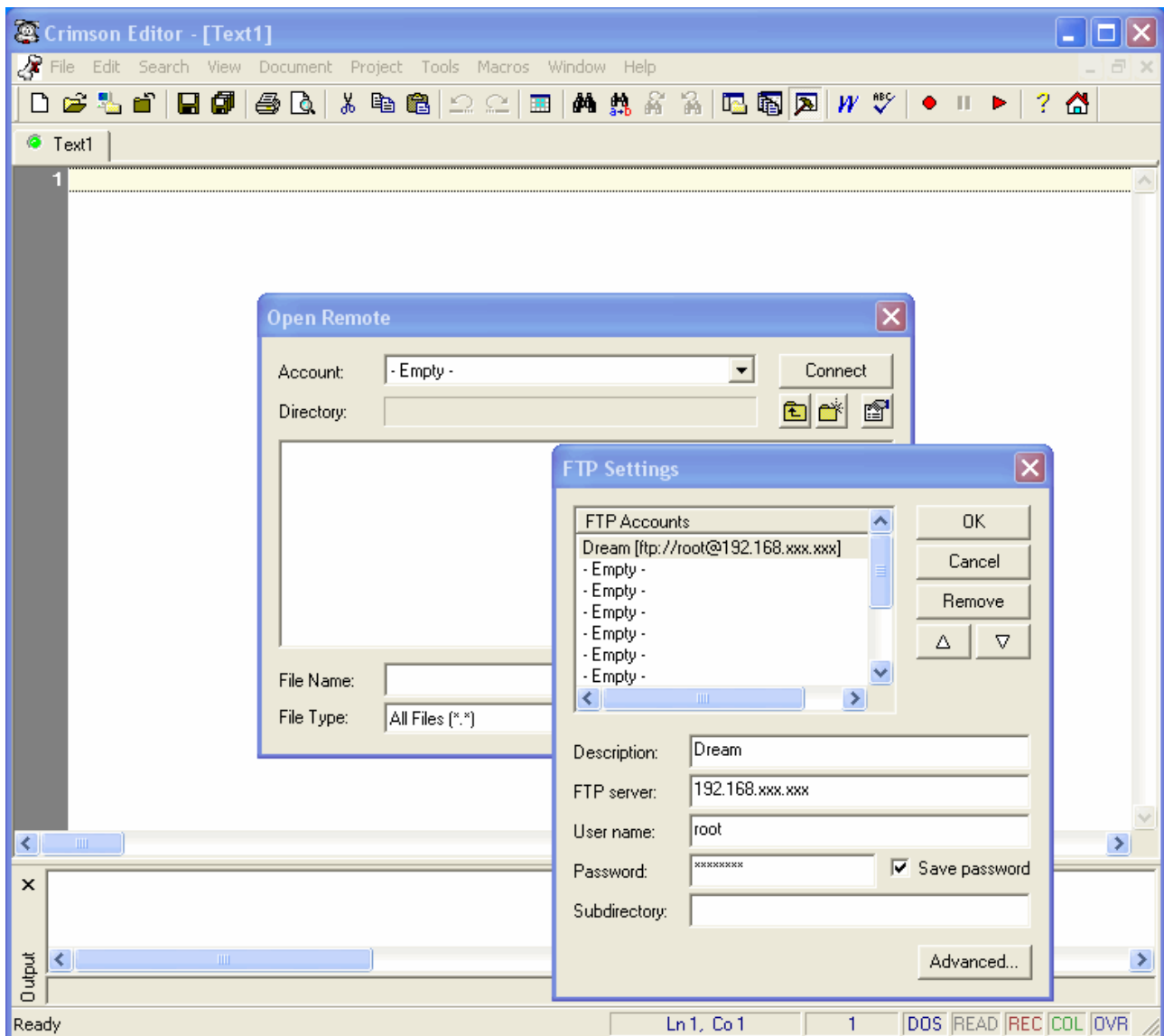
Ora la directory ove newcamd pesca le sue chiavi è /var/scce

I file in questione sono principalmente due:

Il primo “rsakeylist” importantissimo nel quale sono appunto scritte le RSA di decriptazione, qui no va toccato nulla, se non gli RSA per la codifica “Conax”

Da sostituire alla scadenza con quelli aggiornati.

Vedi screenshot generico:



Una volta fatto ciò si clicca su “connect” e si è collegati (tramite rete lan naturalmente) al nostro dream, navigheremo fra le cartelle dello stesso come nel nostro PC in risorse computer, arrivati la file “keylist” ci clikkeremo sopra ed editeremo, aggiorneremo cio’ che desideriamo.

Mi sembra superfluo suggerirvi dove reperire gli eventuali aggiornamenti.....

....

Anche qui vi beccate uno screenshot.....

Come potete notare gli “aggiornamenti” sono in formato esadecimale (hex)
Non in decimale come quelli che generalmente si usano per editare da telecomando

Tipo Matrix cam od X-cam

Ora tutti vi chiederete:< ok ma come faccio a capire cosa aggiornare? >

Se osservate bene, potete notare su ogni riga il tipo di codifica e l’ID del provider

Breve legenda:

0100 seguito dall'ID indica un provider SECA

0500 seguito dall'ID indica un provider Viaccess

1800 seguito dall'ID indica un provider Nagra

Se osservate con attenzione per ogni provider e per ogni codifica

avete più di una “riga” con lo stesso ID es 0030 = R*i ed avrete tre “stringhe OC, OD, OE, aggiornerete ovviamente quella scaduta.

Così anche per le altre codifiche, ovvio che l’esempio riportato è per Se*a

Per na*ra avrete solo 00 & 01, ecc ecc

Per le altre EMU di uso piu' comune opererete nella medesima maniera
Ad esempio per "evocamd" i files sensibili sono due "rsakeylist.txt"
e keylist.txt che possono trovarsi od in /var/keys o in /tmp
la scelta dipende da voi , da come avete settato la directory nel pannello di controllo dell'emu.

Per Camd il processo è analogo i files in questione portano il nome della codifica interessata e sono in /var/keys , per aggiornarli usate sempre il metodo sopra descritto, ossia aprire il file in oggetto ed aggiornarlo con un editor. Anche facendo un semplice copia/incolla

So gia che questa breve guida non soddisferà tutti , che vi troverete mille carenze e probabile, anche qualche errore di battitura.....
Ma mi auguro che a qualcuno possa comunque essere d'aiuto

Buon lavoro
Valmont

PS: scritto solo a fini di studio , si declina ogni responsabilità su eventuali usi per scopi illeciti.

Né è vietata la riproduzione senza che venga citata la fonte

Ringrazio l'amico Valmont per questa stupenda guida

Grazie.....

Prendendo in considerazione che non tutti hanno il Dreambox collegato al PC e ogni volta devono scollegarlo per aggiornarlo ho pensato pure a quelli che hanno il DM 5600 (senza lan) di far una guida semplice per fare gli aggiornamenti

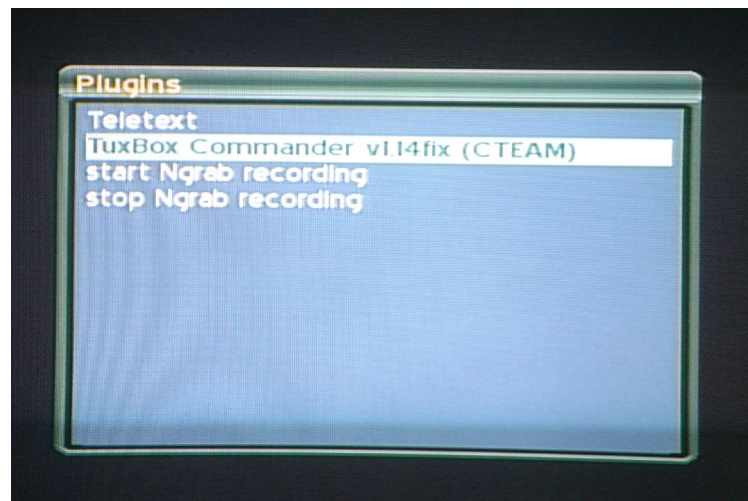
AGGIORNARE KEYS DA REMOTO

(Telecomando)

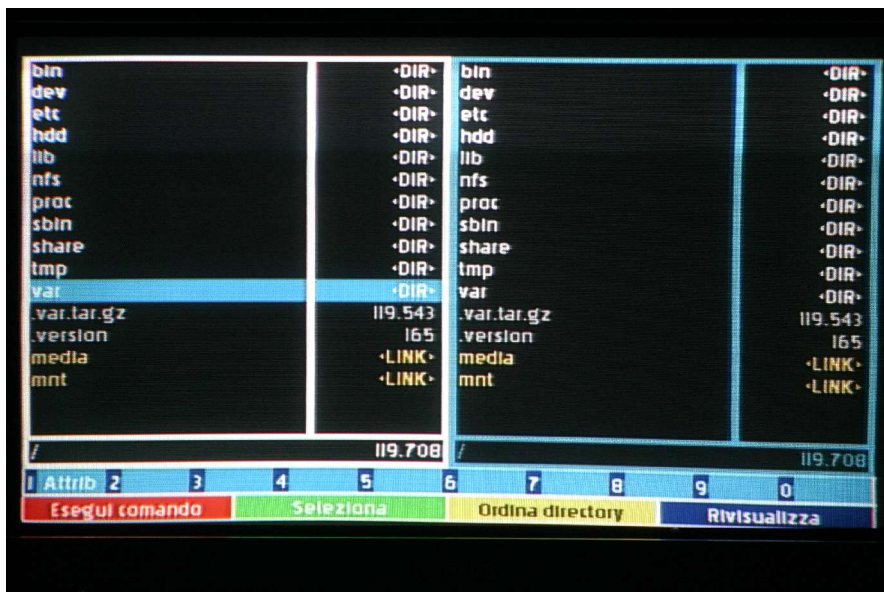
1 installare il plugin TuxBox commander (il mio bakup per il 5600/20 è già installato)

2 premere il tasto giallo

e avremmo questa schermata



3 posizionarsi TuxBox Commander e dare ok



4 posizionarsi sulla dir/var e dare ok

dev etc hdd lib nfs proc sbin share tmp var	<DIR> <DIR> <DIR> <DIR> <DIR> <DIR> <DIR> <DIR> <DIR> <DIR>	bin dev etc hdd lib nfs proc sbin share tmp var	<DIR> <DIR> <DIR> <DIR> <DIR> <DIR> <DIR> <DIR> <DIR> <DIR> <DIR>
.var.tar.gz .version media mnt	119.543 165 <LINK> <LINK>	.var.tar.gz .version media mnt	119.543 165 <LINK> <LINK>
/	119.708	/	119.708
1 Attrib 2 3 4 5 6 7 8 9 0			
Esegui comando	Seleziona	Ordina directory	Rivisualizza

5 posizionarsi su keys e dare ok

/	<DIR>	bin	<DIR>
..	<DIR>	dev	<DIR>
CTEAM	<DIR>	etc	<DIR>
bin	<DIR>	hdd	<DIR>
etc	<DIR>	lib	<DIR>
keys	<DIR>	nfs	<DIR>
lib	<DIR>	proc	<DIR>
log	<DIR>	sbin	<DIR>
mnt	<DIR>	share	<DIR>
run	<DIR>	tmp	<DIR>
sce	<DIR>	var	<DIR>
share	<DIR>	.var.tar.gz	119.543
tuxbox	<DIR>	.version	165
uninstall	<DIR>	media	<LINK>
.ColosseumIO	0	mnt	<LINK>
tmp	<LINK>		
/var/	0	/	119.708
1 Attrib 2 Rinom. 3 4 5 6 7 mkdir 8 Canc. 9 Crea 0			
Esegui comando	Seleziona	Ordina directory	Rivisualizza

6 posizionarsi sulla emu che si vuole modificare
per comodità io scelgo camd3.keys e dare 4

..	<DIR>	bin	<DIR>
nagra_roms	<DIR>	dev	<DIR>
AESDBASE_12.10-20.10.txt	6.441	etc	<DIR>
AESDbase.txt	9.826	hdd	<DIR>
AES_SoftCam.Key	13.294	lib	<DIR>
AutoRoll.Key	28.198	nfs	<DIR>
Autoupdate.Key	23.309	proc	<DIR>
Conax.Key	1.150	sbin	<DIR>
DreamBox & Triple Dragon S	26.592	share	<DIR>
Dreambox_embedded.hex	29.987	tmp	<DIR>
GBOX_AES_VIA	12.665	var	<DIR>
Keylist.txt	11.576	var.tar.gz	119.543
SoftCam.Key	22.514	version	165
TPS_AES.txt	6.820	media	<LINK>
blss_key	1.227	mnt	<LINK>
camd3 by KM.keys	36.175		
camd3 keys	45.651		
/var/keys/	655.046	/	119.708
1 Attrib 2 Rinom. 3 Vedi 4 Edita 5	6	7 mkdir 8 Canc. 9 Crea 0	
Esegui comando	Seleziona	Ordina directory	Rivisualizza

7 posizionarsi sulle chiavi da sostituire

/var/keys/camd3.keys						Linea 1 di 722					
1762:000000:0000000000:00:04BB4867324021B7 ORF											
1762:000000:0000000000:02:A2809E50D9204E21 ORF											
1762:000000:0000000000:04:07011564B93CB04C ORF											
1762:000000:0000000000:05:B9DC198BD68A5C32 ORF											
1762:000000:0000000000:06:AFF5191ACE66ACIA ORF											
1762:000000:0000000000:07:478FA2058A4EB63F ORF											
1762:000000:0000000000:08:474C57706E0D3CA3 ORF											
1762:000000:0000000000:0A:ABC04103B1BD0F57 ORF											
1762:000000:0000000000:0C:CFA9320F78596D67 ORF											

0100:00002A:0000000000:0C:514E233DD875934B MEDIATECH											
0100:00002A:0000000000:0D:5635A24D5365FICB MEDIATECH											
0100:00002A:0000000000:0E:4578D399FB03D7E4 MEDIATECH											
0100:000030:0000000000:0C:140826DB654C0A66 RAI											
0100:000030:0000000000:0D:53093A156F698E75 RAI											
0100:000030:0000000000:0E:57327DC2A862B1FB RAI											
0100:00006A:0000000000:11:D7F0808DEA49A086F7EB1577DC500505606F24398401E9											
1	2	3Selezl	4	5	6	7	8Cancell	9	0		
Cancella riga				Inserisci riga				A formato linux			

8 esempio d+ la 00

```
/var/keys/camd3.keys                                     Linea 538 di 722
IB0I:000I0I:00000000000:EI:03
IB0I:000I0I:00000000000:00:D10B74B6IIFA663DE02I06B7C6DFIFED
IB0I:00000I:00000000000:0I:B443D604ED3B528BA903EBB028360FEB Dish Network
IB0I:00090I:00000000000:BI:A579B382B055FBCB9C478AACDBAB2I6C2AA6AA6DDCFCEB9
IB0I:00090I:00000000000:EI:03
IB0I:00090I:00000000000:00:527296A9BI49CBC40AE24FABF90BI953
IB0I:00090I:00000000000:0I:0974B7EFFE605I9EB9E62DI262FEFAI9 Bell Express VU
IB0I:004I0I:00000000000:BI:D9IFB4B2F54C453562IDB45F7EC4AB4DC9309DED26B54030B4
IB0I:004I0I:00000000000:EI:03
IB0I:004I0I:00000000000:00:0C0F0FE3CA8D98C8B226420FEID5A4BC
IB0I:004I0I:00000000000:0I:7IE426IC679II6D3e0f63cldddb2ad59 Digital+
IB0I:00490I:00000000000:BI:F35IB3AA9B3CF4I47DA920IEI6FB44B57366CI5C035EFB87CB6
IB0I:00490I:00000000000:EI:03
IB0I:00490I:00000000000:00:AADF729B5CC7F55673040ECA92CECC4D
IB0I:00490I:00000000000:0I:50F9A3B72FD8436F25EBA446B776B23B TV Cabo
IB0I:007I0I:00000000000:BI:A10B6D6B25FEA255AE50BD6D2CBA9BBABF32E27ECCFBEED2E
IB0I:007I0I:00000000000:EI:03
1 2 3Selezl 4 5 6 7 8Cancell 9 0
Cancella riga      Inserisci riga      A formato linux
```

9 diamo ok e la stringa diventa piu grande

```
/var/keys/camd3.keys                                     Linea 538 di 722
IB0I:000I0I:00000000000:EI:03
IB0I:000I0I:00000000000:00:D10B74B6IIFA663DE02I06B7C6DFIFED
IB0I:00000I:00000000000:0I:B443D604ED3B528BA903EBB028360FEB Dish Network
IB0I:00090I:00000000000:BI:A579B382B055FBCB9C478AACDBAB2I6C2AA6AA6DDCFCEB9
IB0I:00090I:00000000000:EI:03
IB0I:00090I:00000000000:00:527296A9BI49CBC40AE24FABF90BI953
IB0I:00090I:00000000000:0I:0974B7EFFE605I9EB9E62DI262FEFAI9 Bell Express VU
IB0I:004I0I:00000000000:BI:D9IFB4B2F54C453562IDB45F7EC4AB4DC9309DED26B54030B4
IB0I:004I0I:00000000000:EI:03
IB0I:004I0I:00000000000:00:0C0F0FE3CA8D98C8B226420FEID5A4BC
IB0I:004I0I:00000000000:0I:7IE426IC679II6D3e0f63cldddb2ad59 Digital+
IB0I:00490I:00000000000:BI:F35IB3AA9B3CF4I47DA920IEI6FB44B57366CI5C035EFB87CB6
IB0I:00490I:00000000000:EI:03
IB0I:00490I:00000000000:00:AADF729B5CC7F55673040ECA92CECC4D
IB0I:00490I:00000000000:0I:50F9A3B72FD8436F25EBA446B776B23B TV Cabo
IB0I:007I0I:00000000000:BI:A10B6D6B25FEA255AE50BD6D2CBA9BBABF32E27ECCFBEED2E
IB0I:007I0I:00000000000:EI:03
I/=+~_ 2 abc2 3 def3 4 ghi4 5 jkl5 6 mno6 7 pqrs7 8 tuv8 9 wxyz9 00#!$%
Cancella Ins.      Marca testo      Imposta su      Inserisci testo
```

10 ci posizioniamo con il cursore e iniziamo a elaborare

11 quando finito diamo ok e la stringa ritorna normale e si preme il tasto exit



tenete premuto il tasto rosso e uscite .
Riabilitate la emu dal panel blu e buona visione.....

Ribadisco scritto solo a fini di studio , si declina ogni responsabilità su eventuali usi per scopi illeciti.

Ciao akena